

PROGRAM ROZVOJE OBCE ČEJKOVICE 2025-2030



1 OBSAH

2	Úvod	3
3	Analytická část	4
3.1	Základní geografické a historické souvislosti	4
3.2	Územní a plánovací podmínky	5
3.3	Obyvatelstvo	5
3.3.1	Vývoj počtu obyvatel	6
3.3.2	Věková struktura	7
3.3.3	Vzdělanostní struktura	9
3.3.4	Spolkový život	10
3.4	Ekonomická aktivita	10
3.4.1	Zaměstnanost	11
3.4.2	Podnikatelská aktivita	12
3.5	Infrastruktura	14
3.5.1	Technická infrastruktura	14
3.5.2	Kritická infrastruktura	19
3.5.3	Sociální infrastruktura	24
3.6	Životní prostředí	29
3.6.1	Ovzduší	30
3.6.2	Hluk	32
3.6.3	Veřejná prostranství a vodní plochy	33
3.6.4	Chráněná území	33
3.7	Ekonomická situace	34
3.7.1	Příjmy	35
3.7.2	Výdaje	35
3.7.3	Úvěry a závazky	36
3.7.4	Finanční stav a likvidita obce	36
3.8	Vnější vztahy a vazby na obce	38
3.9	Východiska pro návrhovou část	39
3.9.1	Shrnutí situační analýzy	39
3.9.2	SWOT analýza	39
4	Návrhová část	41
4.1	Vize	41
4.2	Programové cíle	42
4.3	Opatření	42
4.4	Rozvojové aktivity	43

5	Seznam použitých grafů.....	45
6	Seznam použitých tabulek.....	45
7	Seznam použitých obrázků.....	45
8	Příloha 1 – výsledky dotazníkového šetření	47

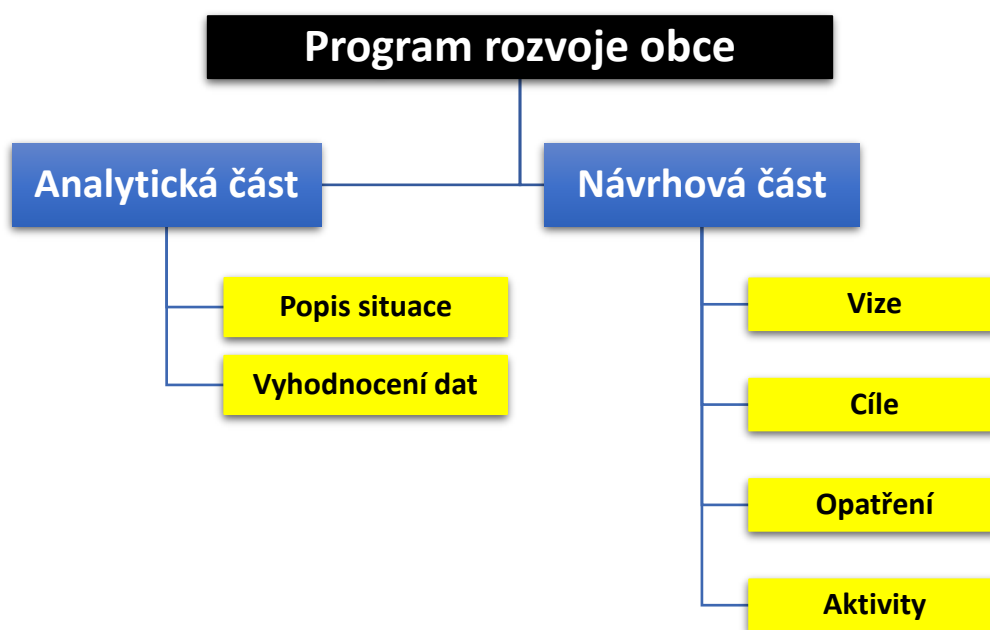
2 ÚVOD

Program rozvoje obce Čejkovice je střednědobý strategický rozvojový dokument obce, jehož cílem je definovat prioritní oblasti rozvoje obce v předem stanoveném časovém horizontu. Hlavními řešiteli byli starostka obce Zdenka Sedlačíková a ostatní členové zastupitelstva obce.

Program vychází z analýzy demografické a socio-ekonomické situace v obci a zohledňuje názory obyvatel obce a jejích představitelů. Dokument bude sloužit jako podklad pro činnost vedení obce a pro přípravu projektů a rozvojových aktivit v obci.

Má zajistit prosperitu obce, uspokojit potřeby obyvatel a stanovit vizi pro život v obci do budoucna. Zároveň podává veřejnosti přehled o plánovaných investičních aktivitách obce a lze na něj odkazovat při podávání žádostí o dotace, úvěry či příspěvky, a lépe tak prosazovat zájmy obce Čejkovice a jejích občanů.

Dokument je rozdělen na dvě části – analytickou a návrhovou. Analytická část popisuje situaci v obci na základě statistických dat a ve svém závěru nabízí východiska pro návrhovou část, která zohledňuje rovněž výsledky dotazníkového šetření. Návrhová část navazuje na analytickou část tím, že pro zjištěné skutečnosti vyplývající z analytické části navrhuje optimální řešení.



3 ANALYTICKÁ ČÁST

Analytická část soustřeďuje základní fakta o obci a obsahuje komplexní zhodnocení situace v obci, charakteristiku stavu a vývoje jednotlivých oblastí života obce. Klade důraz na zachycení hlavních rozvojových problémů obce a jejich příčin. Jejím smyslem je stručně a výstižně soustředit hlavní poznatky o obci, na jejichž základě jsou formulovány vize a opatření. Poskytuje všem srovnatelný informační základ. Vyhodnocovány jsou zejména údaje z následujících oblastí: území, obyvatelstvo, hospodářství, infrastruktura, vybavenost, životní prostředí a správa obce.

3.1 ZÁKLADNÍ GEOGRAFICKÉ A HISTORICKÉ SOUVISLOSTI

Obec Čejkovice se nachází v rovinaté krajině Jihomoravského kraje v okrese Znojmo ve výšce 233 m n. m. poblíž státní silnice spojující okresní město Znojmo a krajské město Brno. Severním sousedem okresu Znojmo je okres Brno-venkov, východním je okres Břeclav, na severozápadě okres Třebíč z kraje Vysočina a krátkou hranici má na západě i s okresem Jindřichův Hradec z Jihočeského kraje. V délce 105 km sousedí svou jižní hranicí s Rakouskem. Čejkovice svým územím sousedí celkem s 5 obcemi – ze severní strany s Oleksovicemi a Mackovicemi, z jihu s Boroticemi a Božicemi, z východní strany s obcí Břežany.

Obrázek č. 1 Správní obvod obce s pověřeným obecním úřadem



Zdroj: ČSÚ, vlastní úprava

První písemná zmínka o obci pochází z roku 1248. Původní osady stály na místě Oleksovického rybníka. Po třicetileté válce založil lid z okolních válkou zpustlých vesnic na stávajícím místě samostatnou katastrální a politickou obec. V roce 1788 vznikla rozpuštěním Louckého panského dvora osada Heřmanov nebo také Heřmanice, která sousedila s Čejkovicemi. Po 2. světové válce byla obecně nově osídlena lidmi převážně z oblasti Kopanic na Uherskohradištsku.

Území obce Čejkovice tvoří katastrální území Čejkovice u Znojma o rozloze 919,9 ha a jsou součástí mikroregionu Hrušovansko.

3.2 ÚZEMNÍ A PLÁNOVACÍ PODMÍNKY

V katastrálním území Čejkovice u Znojma byly v letech 2007–2010 provedeny jednoduché pozemkové úpravy (JPÚ) zaměřené na upřesnění historických přidělů a dokončení nedokončeného scelování. Úpravy byly ukončeny a zapsány do katastru 8. června 2010. Neobsahovaly realizaci společných zařízení, jako jsou cesty, protierozní či ekologická opatření.

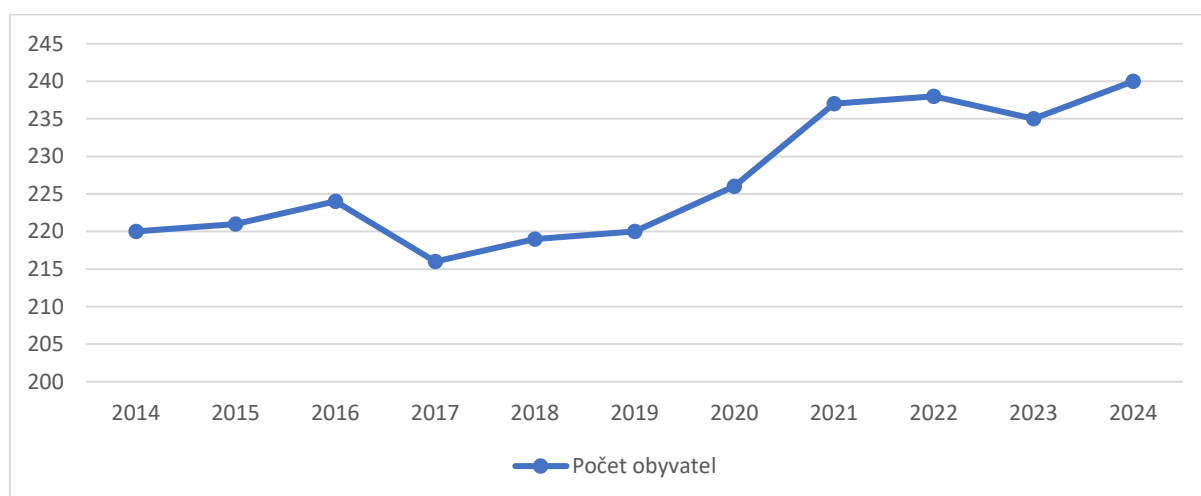
Pozemkové úpravy byly zpracovány Pozemkovým úřadem Znojmo s projekční firmou GB-geodezie, spol. s r.o. Celková výměra obvodu pozemkové úpravy byla 896 ha. Po ukončení JPÚ vzrostl počet vlastnických parcel z 980 na 1263, počet účastníků k datu vyložení soupisu nároků byl 224. Náklady na přípravné práce, zaměření a projekt činily 3 587 tis. Kč, náklady na vytyčení 325 tis. Kč a na geometrické plány a DKM 538 tis. Kč.

Území obce leží v zájmovém území elektronického komunikačního zařízení Ministerstva obrany na stanovišti Božice, což znamená, že v katastru obce platí určitý ochranný nebo regulační režim související s provozem vojenského komunikačního zařízení umístěného v Božicích. Jižní částí katastru obce prochází radioreléová trasa, která slouží k zajištění dálkového bezdrátového přenosu signálu. V tomto koridoru platí omezení pro umístování staveb a technických zařízení, aby nebyl narušen přenos. Tyto skutečnosti je třeba zohlednit při územním plánování a rozvojových záměrech, jejich praktický dopad na každodenní život obyvatel a běžný rozvoj obce je však minimální.

3.3 OBYVATELSTVO

K 31. 12. 2024 žilo v obci Čejkovice celkem 240 obyvatel, z toho 54 % mužů a 46 % žen. Celkový počet obyvatel od počátku sledovaného období, kdy v roce 2014 dosahoval počet obyvatel hodnoty 220, vzrostl o 9 %. Pro srovnání poslouží následující graf.

Graf č. 1 Počet obyvatel



Zdroj: ČSÚ

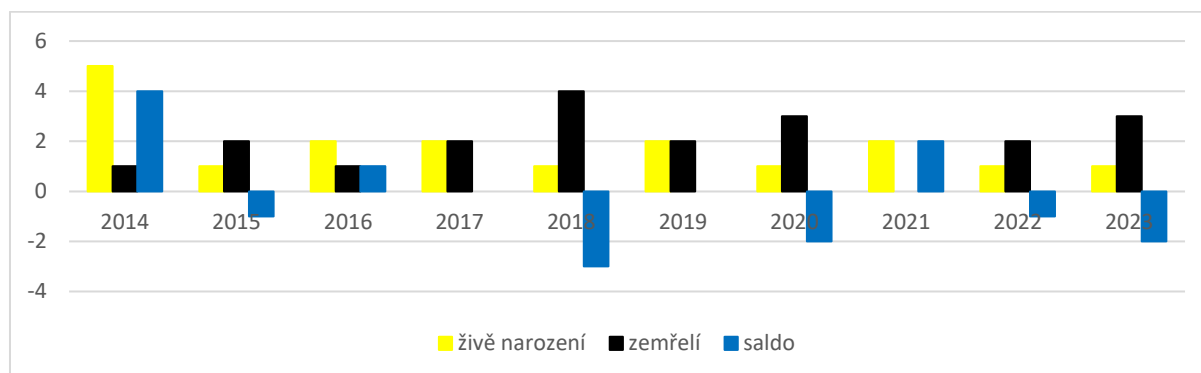
3.3.1 VÝVOJ POČTU OBYVATEL

Podrobnější pohled na změny v počtu obyvatel nabízí rozložení celkového salda na migrační a přirozené. Přirozené saldo znamená rozdíl mezi počtem narozených a zemřelých v daném roce. Migrační saldo představuje rozdíl mezi počtem lidí, který se daný rok přestěhoval a který se odstěhoval. Pokud se více lidí přistěhovalo než odstěhovalo, bude saldo kladné a naopak.

3.3.1.1 PŘIROZENÉ SALDO

Za celé sledované období od roku 2014 do roku 2024 se v obci Čejkovice celkem 22 lidí narodilo a 24 jich zemřelo. Přirozené saldo je tedy záporné. Průměrná porodnost daného období dosahuje hodnoty 2, průměrná úmrtnost 2,18. V následujícím grafu je možné porovnat hodnoty přirozeného salda za každý rok zvlášť.

Graf č. 2 Přirozené saldo obyvatel



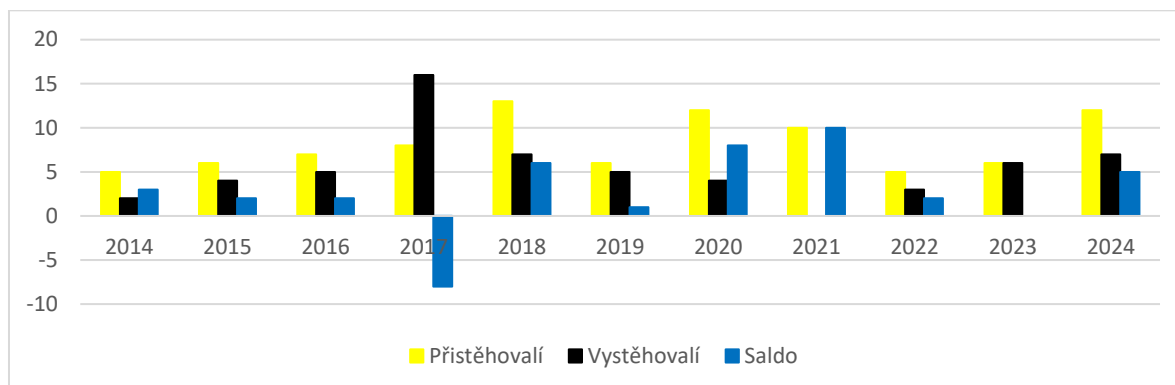
Zdroj: ČSÚ

Z grafu vyplývá, že ve sledovaném období v pěti rocích natalita převýšila mortalitu. Nejvyšší porodnosti 5 dětí bylo dosaženo v roce 2014. Přestože byla v šesti ze sledovaných let převýšena průměrná porodnost daného období v obci, nepodařilo se vzhledem k vyšší úmrtnosti dosáhnout kladného přirozeného salda. V pěti ze sledovaných 11 let se v obci narodilo pouze jedno dítě, nicméně s ohledem na velikost obce lze pozitivně hodnotit skutečnost, že obec nezaznamenala nulovou porodnost. K nejvyšší úmrtnosti došlo v letech 2018 a 2024, kdy v obci během tohoto roku zemřeli 4 občané. V roce 2018 pak přirozené saldo dosáhlo nejvíce záporného čísla. Vyšší úmrtnost oproti průměru sledovaného období byla zaznamenána v roce 2023, kdy zemřeli 3 občané. Celkové přirozené saldo za sledované období dosáhlo hodnoty -2, porodnost tak neměla na růst obyvatel vliv. Nicméně ani tento přirozený úbytek vývoj počtu obyvatel významně negativně neovlivnil.

3.3.1.2 MIGRAČNÍ SALDO

Od roku 2014 do roku 2024 se do Čejkovice přistěhovalo 90 lidí a 59 lidí odstěhovalo, tzn. že obec Čejkovice v daném období zaznamenala kladné migrační saldo. V grafu je zobrazeno migrační saldo za každý rok sledovaného období.

Graf č. 3 Migrační saldo obyvatel



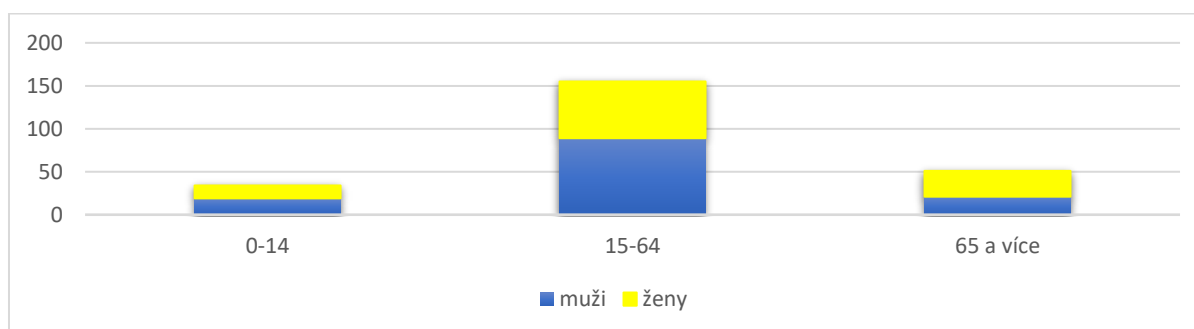
Zdroj: ČSÚ

Průměr přistěhovalých občanů daného období dosáhl hodnoty 8 ročně, průměr vystěhovalých občanů hodnoty 5. Největší příliv obyvatel obec zaznamenala v roce 2018, kdy se do Čejkovice přistěhovalo celkem 13 nových obyvatel. Výraznější překonání průměrné hodnoty přistěhovalých bylo dosaženo také v 2020 a 2024, kdy se obou letech přistěhovalo 12 občanů. Z pohledu migračního přírůstku byl nejsilnějším rokem rok 2021, kdy se z obce neodstěhoval žádný občan, zatímco přistěhovalých bylo 10. Naopak největší odliv obyvatel obec zaznamenala v roce 2017, kdy Čejkovice v důsledku stěhování opustilo celkem 16 občanů. V témže roce tak bylo dosaženo také nejvyššího záporného migračního salda -8. Nadprůměrného počtu vystěhovalých obyvatel bylo dosaženo ještě ve dvou dalších sledovaných letech 2018 a 2024. Celkové migrační saldo obyvatel ve sledovaném období dosáhlo hodnoty 31. Lze tedy konstatovat, že migrační saldo mělo na vývoj počtu obyvatel v obci zásadní vliv.

3.3.2 VĚKOVÁ STRUKTURA

Věková struktura každé populace je výsledkem předcházejícího vývoje úrovně porodnosti, úmrtnosti a migrací. Je vyjádřena podle věku rozdělením celkového počtu obyvatel do několikaletých skupin, odděleně pro muže a ženy. Jednotlivé populace mají zcela rozdílnou věkovou strukturu a zastoupení podle pohlaví.

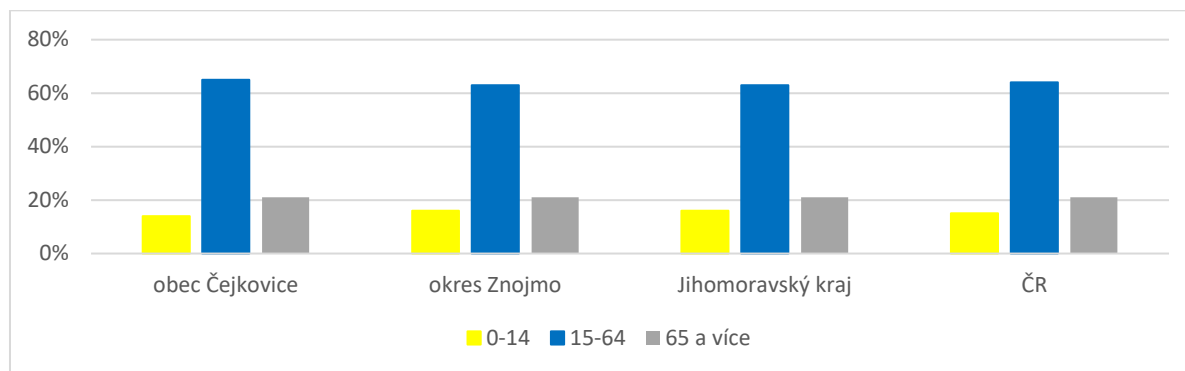
Graf č. 4 Věková struktura obyvatelstva obce Čejkovice k 31. 12. 2024



Zdroj: ČSÚ

Obyvatelé v produktivním věku tvoří celkem 65 % populace obce Čejkovice, 21 % představují obyvatelé důchodového věku a 14 % pak děti do 14 let. Následující graf porovnává věkovou strukturu obyvatelstva obce Čejkovice s vyššími územními celky.

Graf č. 5 Věková struktura obyvatelstva obce Čejkovice k 31. 12. 2024 ve srovnání s vyššími územními celky



Zdroj: ČSÚ

Z grafu vyplývá, že obec se významně neodchyluje od regionálních ani národních trendů. Mírně nižší zastoupení dětské složky (14 % oproti 15-16 %) není neobvyklé a s ohledem na skutečnost, že růst počtu obyvatel ve sledovaných 11 letech byl způsoben migračním přírůstkem, nelze tento podíl bez znalosti věkové struktury přistěhovalých jednoznačně interpretovat jako negativní trend či známku nízké atraktivity pro rodiny. Zda se do obce stěhují spíše jednotlivci či rodiny s dětmi, by vyžadovalo hlubší analýzu migračních dat (např. podle věku přistěhovalých), která však nejsou dostupná v detailu statistik ČSÚ na úrovni obce.

Stabilní podíl osob v produktivním věku (65 %) je z hlediska lokální ekonomické aktivity a zapojení do veřejného života příznivý. Podíl seniorů (21 %) odpovídá republikovému průměru a naznačuje, že obec sleduje běžný trend postupného stárnutí populace.

Celkově lze věkovou strukturu hodnotit jako **vyváženou**, bez výrazných odchylek, přičemž budoucí vývoj bude záviset mimo jiné na pokračujícím charakteru migrace a na možnostech dalšího rozvoje služeb a infrastruktury pro všechny věkové skupiny.

Podrobnější pohled přináší následující tabulka, kde jsou srovnány hodnoty indexu stáří a indexu ekonomického zatížení za rok 2023 v obci s vyššími územními celky.

Tabulka č. 1 Ekonomická zátěž k 31. 12. 2024

k 31. 12. 2024	Čejkovice	okres Znojmo	JmK	ČR
Index stáří v %	150	135,1	130	133,4
Index ekonomického zatížení v %	55	59	57	57

Zdroj: ČSÚ, vlastní výpočet

Index stáří vyjadřuje poměr seniorů (65+) na 100 dětí (0-14) v populaci. Dosahuje-li tedy hodnoty 100, je podíl těchto dvou skupin v populaci vyrovnaný. Hodnoty vyšší než 100 značí, že je populace relativně stará a hodnoty nižší než 100, že je relativně mladá.

Jak vyplývá z tabulky, v obci Čejkovice je populace v porovnání s vyššími územními celky výrazně starší a potvrzuje trend vyššího zastoupení starších obyvatel oproti dětské složce. Ačkoli celkový podíl seniorů v populaci není výrazně nadprůměrný, nižší podíl dětí relativní index stáří zvyšuje.

Nižší podíl dětí může v současnosti znamenat nižší ekonomickou zátěž na veřejné rozpočty (např. menší náklady na volnočasovou infrastrukturu apod.). Z dlouhodobého hlediska však tento stav představuje riziko pro budoucí udržitelnost obce, neboť děti tvoří základ budoucí produktivní složky obyvatelstva.

Pokud se trend nízkého podílu dětí nezmění, může to vést k postupnému snižování počtu ekonomicky aktivních obyvatel a zvýšenému tlaku na systém veřejných služeb i obecní rozpočet.

Index ekonomického zatížení vyjadřuje, kolik osob v neproduktivním věku (tj. děti do 14 let a senioři 65+) připadá na 100 osob v produktivním věku (15–64 let). Tento ukazatel reflektuje celkovou míru demografického zatížení pracovní aktivní složky populace. V obci Čejkovice dosahuje index hodnoty 55 %, což znamená, že na každých 100 osob v produktivním věku připadá 55 ekonomicky závislých osob, což je ve srovnání s vyššími územními celky příznivější hodnota. Nižší ekonomické zatížení lze vnímat jako příznivý ukazatel z hlediska udržitelnosti veřejných financí a služeb – obec v tuto chvíli čelí menšímu relativnímu tlaku na zabezpečení potřeb ekonomicky neaktivních skupin obyvatel. Tento stav může vytvářet prostor pro investice do rozvojových projektů, infrastruktury či komunitního života.

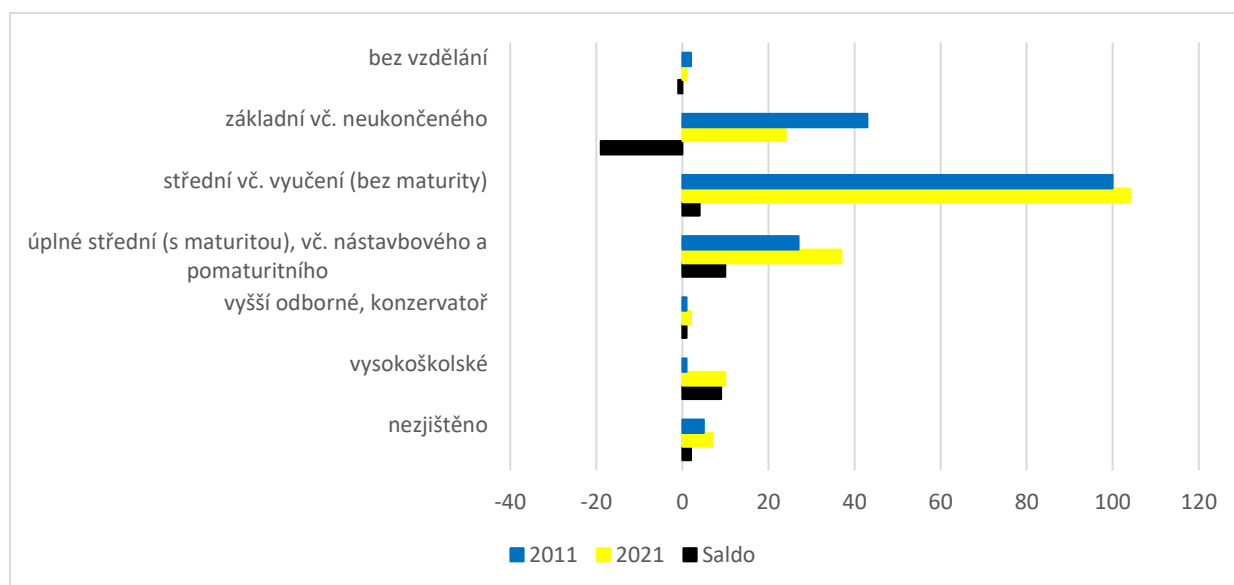
Přestože lze index ekonomického zatížení aktuálně vnímat jako příznivý, ve spojitosti s vývojem indexu stáří může do budoucna představovat riziko. Nižší zastoupení dětí sice snižuje zátěž v přítomném okamžiku, avšak může mít negativní dopady, pokud v budoucnu dojde k úbytku obyvatel v produktivním věku – zejména nebude-li tento vývoj kompenzován dostatečným přísunem mladých obyvatel prostřednictvím migrace.

3.3.3 VZDĚLANOSTNÍ STRUKTURA

Vzdělanostní struktura je důležitým ukazatelem při hodnocení sociálního statusu obyvatelstva. Úroveň vzdělanosti je z hlediska dostupnosti statistických dat nevhodnějším indikátorem vyspělosti územních jednotek, kvalitě pracovní síly, jejich kulturní úrovně a rovněž podává informace obecně o charakteru lidského kapitálu důležitého pro vyvážený sociální a ekonomický rozvoj území.

Vzdělanostní struktura obyvatelstva obce Čejkovice je znázorněna v následujícím grafu. Vychází z údajů ze Sčítání lidu, domů a bytů 2021 a 2011 a vyjadřuje počty jedinců starších 15 let podle nejvyššího dosaženého vzdělání.

Graf č. 6 Vzdělanostní struktura obyvatelstva dle SLDB 2021 a 2011



Zdroj: ČSÚ

Struktura dosaženého vzdělání obyvatel obce Čejkovice zaznamenala mezi roky 2011 a 2021 výrazný posun směrem k vyšším stupňům vzdělání, a to jak v absolutních počtech, tak v relativním zastoupení jednotlivých kategorií. Celkově se ukazuje pozitivní trend, který odráží širší celospolečenský posun ve vzdělávací úrovni populace.

Výrazný pokles obyvatel se základním vzděláním naznačuje zlepšení vzdělanostní struktury populace a zároveň možný odchod části nízkovzdělané populace nebo její přirozený úbytek. Byl zaznamenán nárůst počtu osob se středoškolským vzděláním s maturitou, tj. o téměř 37 %, spolu s dvojnásobným počtem vysokoškoláků a mírným nárůstem osob s vyšším odborným vzděláním. Střední vzdělání bez maturity zůstává stabilní.

V období 2011–2021 došlo v obci Čejkovice k zřetelnému růstu vzdělanostní úrovně obyvatelstva, především díky úbytku osob se základním vzděláním a nárůstu obyvatel se středoškolským a vysokoškolským vzděláním. Tento trend lze hodnotit pozitivně z hlediska rozvojového potenciálu obce, zejména v kontextu pracovní uplatnitelnosti, občanské participace a schopnosti přizpůsobit se moderním společenským a ekonomickým výzvám.

3.3.4 SPOLKOVÝ ŽIVOT

Spolky, kluby a občanská sdružení představují důležitou součást společenského života obce. Aktivní skupiny a dobrovolníci se podílejí na organizaci kulturních, sportovních i společenských akcí, což podporuje komunitní soudržnost, udržování tradic a zapojení obyvatel. Analýza spolkového života poskytuje přehled o míře občanské participace a možnostech dalšího rozvoje komunitních iniciativ.

Myslivecký spolek Hubert Čejkovice – Břežany, jehož stěžejní činností je lov a odchyt divokých zvířat se pravidelně zapojuje do komunitního života obce a každoročně přispívá finančním darem na akci Den dětí, kterou pořádá obec.

V obci působí fotbalový klub 1. FC Čejkovice, na jehož činnost obec pravidelně každým rokem přispívá částkou 40 000 Kč.

Novým spolkem je STARÁ GARDA Mackovice – Čejkovice, z. s., který je složen převážně z bývalých fotbalových hráčů. Byl založen za účelem udržování tradice fotbalových utkání a podpory sportu v menších obcích.

Neoficiálně v obci působí rybářský spolek, v rámci kterého se sdružují místní rybáři. Rybolov probíhá u obecního rybníku a jeho povolování je v režimu obce. Místní rybáři finančně přispívají na zarybnění a zabezpečují údržbu rybníku formou pravidelných brigád. Sportovní rybářské závody pořádá obec, přičemž zajišťuje ceny a poháry, zatímco organizaci a provoz zabezpečují dobrovolníci.

Z dalších neoficiálních spolků a skupin lze zmínit skupinu ACTION 24, která vznikla bez účasti obce a jejich činnost není s obcí nijak formálně propojena.

Tradiční akce jako hodová chasa, mikulášské pochůzky nebo velikonoční hrkání zajišťují místní dobrovolníci, což svědčí o silné občanské angažovanosti a komunitním duchu v obci.

3.4 EKONOMICKÁ AKTIVITA

Ekonomická aktivita náleží mezi důležité charakteristiky obyvatelstva, které se člení na ekonomicky aktivní (tj. zaměstnané a nezaměstnané) a ekonomicky neaktivní.

Ekonomicky aktivní obyvatelé zahrnují zaměstnané, nezaměstnané, kteří hledají práci a jsou schopni nastoupit do zaměstnání do čtrnácti dnů a podnikatele, kteří podnikají buď samostatně nebo zaměstnávají další osoby. Za ekonomicky aktivní se nepovažují např. důchodci nebo studenti.

Dle SLDB 2021 bylo k rozhodnému dni 26. 3. 2021 v obci Čejkovice 52 % ekonomicky aktivních obyvatel, což je stejný poměr jako byl zaznamenán v rámci SLDB 2011. Tento vývoj ukazuje na stabilitu v míře ekonomické aktivity místní populace v delším časovém horizontu.

3.4.1 ZAMĚSTNANOST

Obec Čejkovice jako malá obec nemůže nabídnout mnoho pracovních příležitostí. Většina obyvatel tak musí za prací dojíždět do obcí v rámci okresu, ale i sousedních okresů, jiného kraje či do zahraničí.

Dle SLDB 2021 bylo k rozhodnému dni 26. 3. 2021 zaměstnáno celkem 110 obyvatel obce. Strukturu zaměstnanosti v obci zobrazuje následující graf.

Graf č. 7 Struktura zaměstnanosti podle hlavních tříd zaměstnání dle SLDB 2021



Zdroj: ČSÚ

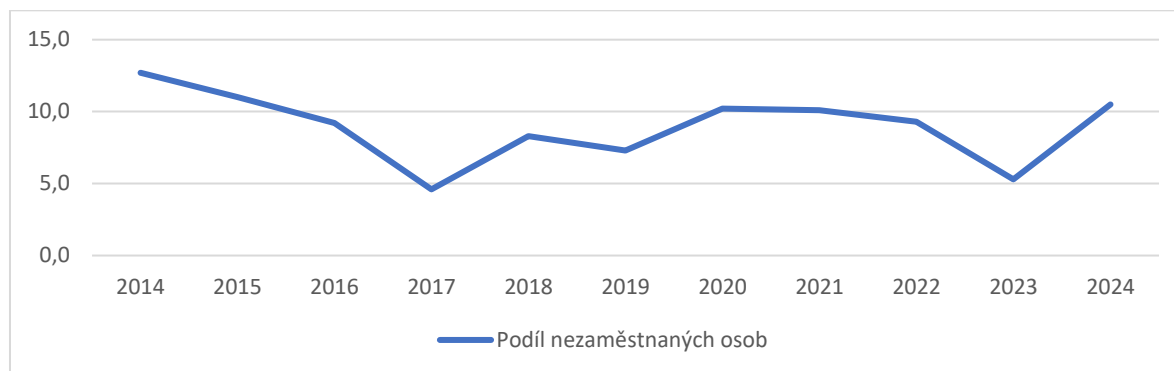
Největší zastoupení 29,4 % mají čejkovičtí občané v manuálních a odborných pracích, tj. zaměstnanecká třída „řemeslníci a opraváři“. Druhou největší skupinou jsou „techničtí a odborní pracovníci“ s 17,6 %. Menší zastoupení specializovaných profesí (např. právníků, lékařů, vědců) odpovídá nižší míře urbanizace – lidé za těmito službami dojíždějí do Znojma či Brna.

3.4.1.1 MÍRA NEZAMĚSTNANOSTI

Významným makroekonomickým ukazatelem je míra nezaměstnanosti. Jedná se o procentuální podíl nezaměstnaných lidí, kteří práci aktivně hledají, z celkového počtu ekonomicky aktivních obyvatel.

V rámci této analýzy nezaměstnanosti v obci Čejkovice nebylo provedeno přímé srovnání s údaji vyšších územních celků (ORP Znojmo, Jihomoravský kraj, Česká republika) z důvodu rozdílné metodiky a dostupnosti dat. Pro obec jsou k dispozici pouze měsíční údaje o počtu evidovaných uchazečů o zaměstnání, zatímco pro vyšší územní celky jsou standardně uváděny roční míry nezaměstnanosti vyjádřené procentuálně vůči ekonomicky aktivní populaci. Tato metodologická nesrovnalost by mohla vést k nepřesným a zavádějícím závěrům při přímém porovnání. Z tohoto důvodu je analýza zaměřena výhradně na vývoj nezaměstnanosti v rámci obce Čejkovice na základě dostupných dat, což umožňuje zachovat přesnost a věrohodnost výsledků. Graf pracuje s údaji vždy k 31. 12. daného roku.

Graf č. 8 Vývoj nezaměstnanosti v letech 2014-2024



Zdroj: Integrovaný portál MPSV

Podíl nezaměstnaných osob v obci Čejkovice vykazuje během sledovaného období výrazné kolísání, které odráží proměnlivé socioekonomické podmínky a pravděpodobně i dopady vnějších faktorů.

V roce 2014 byl podíl nezaměstnaných poměrně vysoký, na úrovni 12,7 %. V následujících letech došlo k postupnému poklesu, kdy nejnižší hodnota byla zaznamenána v roce 2017 (4,6 %), což naznačuje významné zlepšení situace na trhu práce v obci. V roce 2018 a 2019 podíl nezaměstnaných opět vzrostl na 8,3 %, resp. 7,3 %, což může souviset s lokálními ekonomickými faktory nebo sezonními výkyvy. Roky 2020 a 2021, které ovlivnila pandemie COVID-19, přinesly opět nárůst nezaměstnanosti na přibližně 10 %. Tento vývoj odráží celospolečenské dopady pandemie na pracovní trh. Po mírném poklesu v roce 2022 a výrazném poklesu v roce 2023 (5,3 %) došlo v roce 2024 k dalšímu nárůstu podílu nezaměstnaných na 10,5 %. Tento vzestup může souviset s aktuálními ekonomickými podmínkami nebo strukturálními změnami na trhu práce.

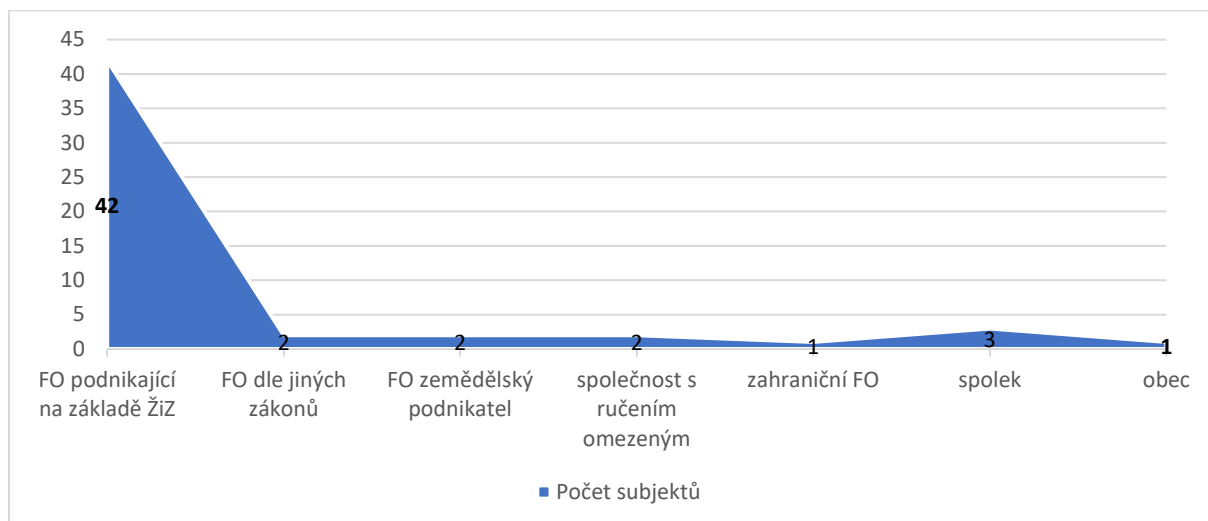
Celkově lze říci, že nezaměstnanost v Čejkovicích prošla během posledních deseti let výraznými výkyvy, přičemž nejnižší hodnoty zaznamenala v roce 2017 a 2023, zatímco nejvyšší byla na počátku období a v posledních letech. Tento trend naznačuje, že trh práce v obci je citlivý na širší ekonomické vlivy a lokální faktory, což je důležité zohlednit při plánování rozvojových aktivit zaměřených na podporu zaměstnanosti.

3.4.2 PODNIKATELSKÁ AKTIVITA

Podnikatelská aktivita představuje klíčový prvek ekonomického života obce, který ovlivňuje zaměstnanost, dostupnost služeb a celkovou ekonomickou soběstačnost. Analýza podnikatelského prostředí umožňuje identifikovat silné stránky a potenciální oblasti rozvoje, a tím napomáhá cílenému podporování místních podniků a živností. Místní podniky a živnosti poskytují nejen pracovní příležitosti pro obyvatele, ale také podporují rozvoj služeb a infrastruktury, což přímo přispívá k udržení a posílení ekonomického života obce.

Dle ARES je v obci Čejkovice k registrováno celkem 56 ekonomických subjektů.

Graf č. 9 Organizační struktura dle právní formy k 31. 12. 2024



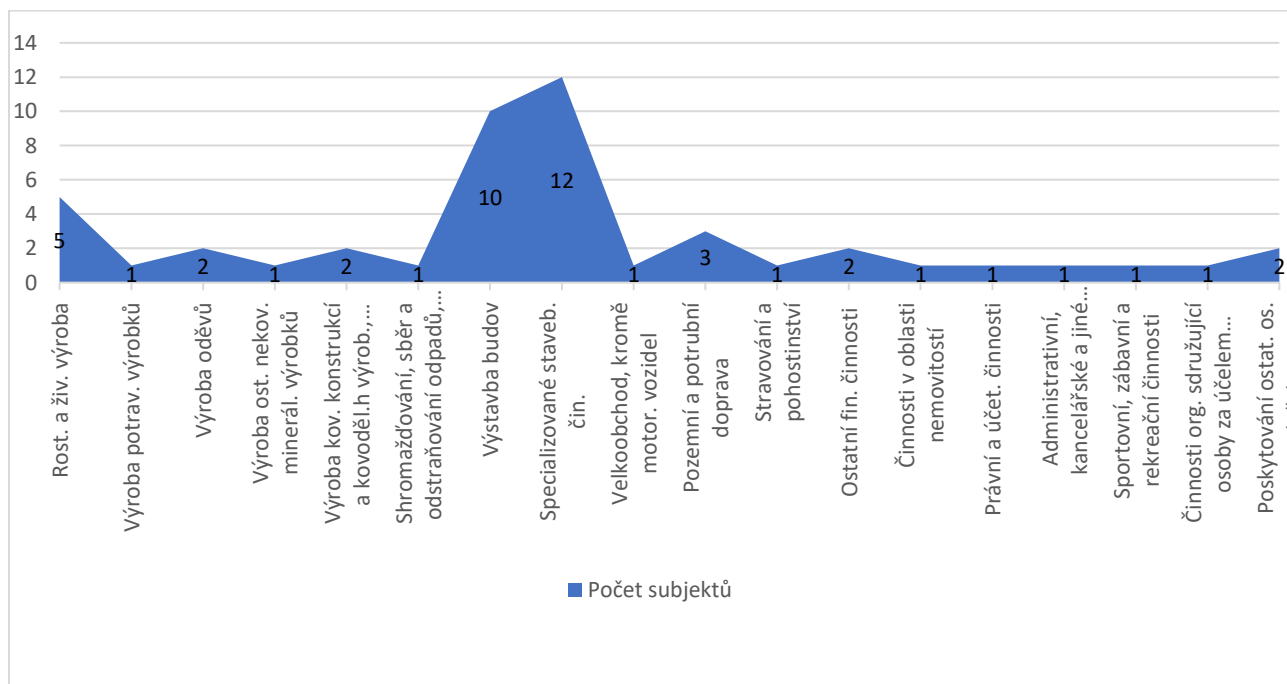
Zdroj: ČSÚ

Struktura ekonomických subjektů v obci Čejkovice odráží charakter typické menší obce s převahou malého podnikání. Podstatnou část tvoří fyzické osoby podnikající na základě živnostenského zákona, což naznačuje, že místní ekonomika je silně orientována na individuální a menší podnikatelské aktivity.

Podnikání ve formě společností s ručením omezeným nebo podle jiných právních forem je zastoupeno spíše okrajově, což svědčí o omezené míře korporátní struktury a menší diverzitě právních forem podnikání. Zahraniční podnikatelské subjekty v obci prakticky chybí, což ukazuje, že ekonomická aktivita je převážně lokální.

Vedle podnikatelských subjektů se významně uplatňují spolky a obec samotná, které přispívají k rozvoji komunitního života a poskytují doplňkové služby, jež podporují sociální soudržnost a kulturní aktivity v obci. Celkově lze konstatovat, že ekonomika Čejkovic je stabilně založena na malých lokálních aktivitách, s důrazem na živnostenské podnikání a komunitní iniciativy.

Graf č. 10 Klasifikace ekonomických činností dle CZ-NACE k 30. 6. 2024



Zdroj: ČSÚ

Ekonomická aktivita v obci Čejkovice je z hlediska odvětvové struktury pestrá, přičemž nejvýznamnější zastoupení mají stavební činnosti, a to jak výstavba budov, tak specializované stavební práce. Tento fakt naznačuje, že stavebnictví představuje klíčovou oblast místní ekonomiky a významně přispívá k zaměstnanosti a podnikatelské aktivitě v obci.

Důležitou součástí místní ekonomiky je rovněž zemědělská výroba, zahrnující jak rostlinnou, tak živočišnou produkci, což odráží tradiční charakter obce a přítomnost lokálních zemědělských podnikatelů. Vedle toho jsou zastoupeny menší podnikatelské subjekty v průmyslových odvětvích, jako je výroba potravinářských výrobků, oděvů, kovových konstrukcí a nekovových minerálních výrobků, což dokládá určitou míru diverzifikace průmyslové výroby.

Další oblastí aktivit jsou služby, zahrnující dopravu, pohostinství, realitní činnosti, právní a účetní služby, administrativní podporu podnikání, sportovní a rekreační aktivity či služby spolků a organizací. Přítomnost těchto služeb přispívá k sociální a kulturní infrastruktuře obce a podporuje její každodenní fungování.

Celkově lze konstatovat, že ekonomika Čejkovic je založena na kombinaci stavebních činností, zemědělství a menších průmyslových výrobcích, doplněných o služby a komunitní aktivity, což vytváří stabilní základ pro další rozvoj obce a podporuje místní zaměstnanost i kvalitu života obyvatel.

3.5 INFRASTRUKTURA

Zajištění kvalitní infrastruktury je základní podmínkou udržitelného rozvoje venkova. Bez dostupnosti základní technické infrastruktury bude docházet k postupnému vylidňování zejména u mladší generace, která požaduje vyšší standardy.

3.5.1 TECHNICKÁ INFRASTRUKTURA

Úroveň vybavenosti technickou infrastrukturou má, podobně jako vybavenost základními službami, zásadní vliv na kvalitu života v obci a jeho atraktivitu. Bez dostupnosti základní technické infrastruktury může docházet k postupnému vylidňování zejména u mladší generace, která požaduje vyšší standardy bydlení než mnohé obce v současnosti nabízejí.

3.5.1.1 INŽENÝRSKÉ SÍTĚ

Obec Čejkovice je zásobena vodou z veřejné vodovodní sítě, která je rozšiřována dle potřeb nové výstavby. Odpadní vody jsou odváděny splaškovou kanalizací do místní ČOV, která byla vybudována v roce 2018 na severním okraji obce.

Srážkové odpadní vody jsou v části obce odváděny dešťovou kanalizací, zbytek je řešen přirozeným vsakem.

Obec Čejkovice je zásobována zemním plynem od roku 1999 pomocí středotlakého plynovodu. Plyn do obce přivádí regulační stanice, která snižuje tlak zemního plynu z hlavního vysokotlakého vedení na tlak vhodný pro rozvod v obci. Tato regulační stanice se nachází na okraji sousední obce Mackovice a slouží zároveň i jí.

Hlavní vysokotlaký plynovod vede přes katastr Čejkovic, ale obec samotná plyn přijímá přes středotlakou síť. Vedle toho je v blízkém zemědělském areálu plyn využíván například k sušení plodin během sklizně.

Kapacita plynovodu i regulačních stanic je dostatečná pro potřeby Čejkovic a okolních obcí. Díky této infrastruktuře má obec stabilní a bezpečné zásobování zemním plynem, což podporuje komfort bydlení i rozvoj místních podniků. Celá síť je spravována firmou Innogy Česká republika, s.r.o. a je rozšiřována dle potřeb nové výstavby.

Obec Čejkovice je zásobována elektrickou energií ze středotlakého rozvodného systému o napětí 22 kV, který je převáděn přes místní trafostanice na nízké napětí, vhodné pro běžné domácnosti a provozy. Tyto trafostanice jsou spravovány společností E.ON. Většina elektrických rozvodů v obci je umístěna venku a kapacita stávající sítě dostává pro současné potřeby obyvatel i místních zařízení. Další rozvoj a rozšiřování elektrické infrastruktury bude záviset na plánovaném rozvoji obce a počtu nových staveb.

3.5.1.2 ODPADOVÉ HOSPODÁŘSTVÍ

Nakládání s odpady v obci upravuje Obecně závazná vyhláška č. 3/2021 o stanovení obecního systému odpadového hospodářství.

Pro sběr tříděného odpadu jsou občanům k dispozici kontejnery umístěné v centru obce. Pro sběr objemného odpadu jsou k dispozici velkoobjemové kontejnery za bývalou kovárnou a u hřbitova. Za areálem bývalé kovárny je také k dispozici kontejnery na oděvy, obuv a hračky, drobné elektro, plechovky, ojel a kontejner na bioodpad.

Svoz komunálního odpadu probíhá jednou za 14 dní a je zajišťován společností EKO-KOM. Jednou měsíčně probíhá svoz tříděného odpadu a svoz velkoobjemového odpadu dle potřeby. Pro sběr drobného směsného komunálního odpadu a psích exkrementů slouží komunální popelnice na směsný odpad, u autobusové zastávky je umístěn odpadkový koš. Obec o rozšíření počtu odpadkových košů neuvažuje, současný stav je dostačující. Svoz zajišťuje obec každé dva dny do soustředěné popelnice..

Obec dále zavedla systém třídění odpadu „Door to door“, tzn. každý majitel nemovitosti má u svého domu k dispozici modrou a žlutou popelnici.

Svoz nebezpečných odpadu je zajišťován minimálně dvakrát ročně jeho odebíráním na předem vyhlášených přechodných stanovištích (zpravidla před domy) přímo svozovou firmou. Informace o termínu svozu jsou zveřejňovány na výleповých plochách, místním rozhlasem a na webových stránkách obce Čejkovice.

Téměř všechny domy, vyjma 5, jsou napojeny na splaškovou kanalizaci. Vývoz žump je na odpovědnosti majitelů dotčených objektů.

3.5.1.3 DOPRAVNÍ INFRASTRUKTURA

Dopravní infrastruktura je jedním z významných faktorů regionálního rozvoje, neboť zajišťuje spojení mezi lidmi a hospodářskými subjekty v prostoru, čímž umožňuje územní dělbu práce, a tudíž přispívá k socioekonomickému rozvoji.

Silniční doprava

Hlavním průtahem obec je silnice III. třídy č. 3974 vedoucí východním směrem do sousední obce Břežany. Tato komunikace je využívána především pro cestující od Hrušovan nad Jevišovkou do Znojma. Využívání této trasy má největší podíl na dopravní zátěži v obci Čejkovice. Směrem na západ navazuje na silnici I. třídy č. 53 Znojmo – Pohořelice, která je silniční dopravní osou západní části Jihomoravského kraje, vedou po ní trasy od krajského města Brna směrem na Znojmo a dále do Rakouska. Je využívána i pro mezinárodní evropskou přepravu. Celkově lze konstatovat, že je dopravní infrastruktura v Čejkovicích propojena s hlavními regionálními i mezinárodními komunikacemi, což zajišťuje dobré dopravní napojení a přístupnost obce.

V roce 2020 proběhlo v rámci Celostátního sčítání dopravy na dálniční a silniční síti ČR sčítání intenzity dopravy v úseku č. 6-4290 silnice č. 3974, kde byl naměřen roční průměr denní intenzity dopravy 2 205 vozidel/24 hodin.

Obrázek č. 2 Intenzita dopravy v obci v roce 2020



Zdroj: Webový portál ŘSD ČR – Celostátní sčítání dopravy ČR 2020

Obrázek č. 3 Podrobný přehled sčítání intenzity dopravy na úseku č. 6-4290 silnice č. III/3974

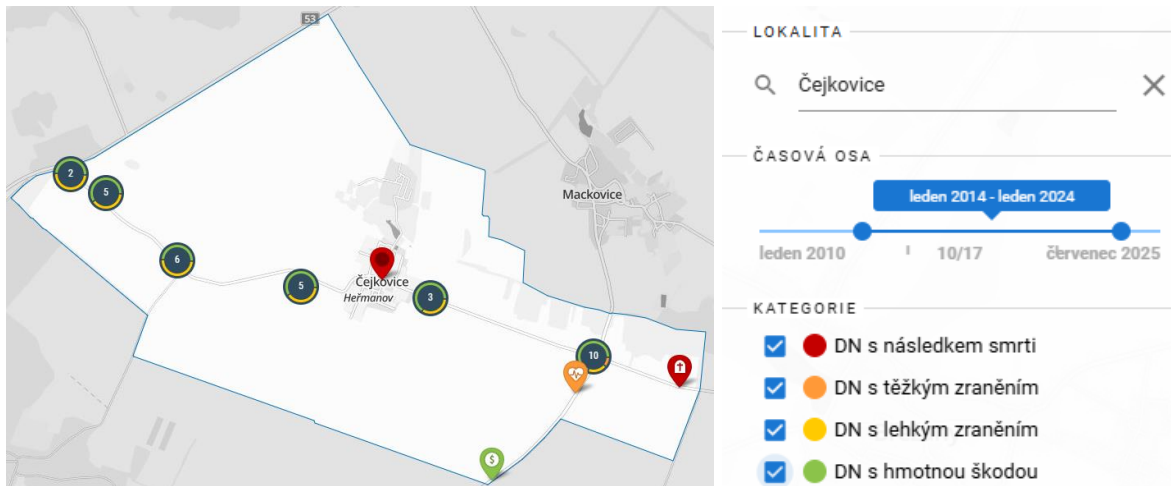
Sčítání dopravy 2020 (sč.úsek: 6-4290)														... význam zkratk			
Roční průměr denních intenzit dopravy		LN	SN	SNP	TN	TNP	NSN	A	AK	TR	TRP	TV	O	M	SV		
RPDI - všechny dny	voz/den	191	56	11	14	7	96	34	0	5	5	419	1 762	24	2 205		
RPDI - pracovní den (Po-Pá)	voz/den	230	71	15	18	9	128	44	0	6	6	527	1 918	25	2 470		
RPDI - volné dny (mimo svátky)	voz/den	94	18	2	5	1	17	8	0	2	2	149	1 373	21	1 543		
Hodinová intenzita dopravy												TV	SV				
Padesátirázová intenzita dopravy	voz/h											50	262				
Špičková hodinová intenzita dopravy	voz/h											47	249				
Těžká nákladní vozidla - TNV														TNV			
Hodnota TNV	voz/den												373				
Intenzita dopravy pro hlukové a emisní výpočty		dle CNOSSOS-EU		I1	I2	I3	I4	Celkem	dle Manuálu 2020		OAL	NAL	NS	Celkem			
Roční průměr intenzit, den (06-18)	voz/den	Vysvětlení viz Podrobné výsledky		1 462	147	117	19	1 745	Vysvětlení viz Podrobné výsledky		1 474	174	97	1 745			
Roční průměr intenzit, večer (18-22)	voz/den			271	15	12	4	302			273	17	11	301			
Roční průměr intenzit, noc (22-06)	voz/den			134	12	11	1	158			135	14	11	160			
Emise												OA	LNA	TNA	NS	BUS	Celkem
Roční špičková hodinová intenzita dopravy	voz/h											245	26	11	16	5	303
Koefficienty nerovnoměrnosti dopravy												alfa	beta	gamma	PS		
Koefficient nerovnoměrnosti dopravy	-											1.17	1.14	1.03	56.44		
Intenzita cyklistické dopravy														C			
Cyklistická doprava	cyklo/den														37		

Zdroj: Webový portál ŘSD ČR – Celostátní sčítání dopravy ČR 2020

Nehodovost

Ve sledovaném desetiletí v katastru obce došlo celkem k 34 dopravním nehodám, z nichž ve 20 případech byla způsobena pouze hmotná škoda a 11 dopravních nehod zapříčinilo lehké zranění zúčastněných osob. Bez těžkého zranění se neobešly 2 dopravní nehody a vůbec nejtragičtější nehodu v daném desetiletí zaznamenala obec v roce 2017, kdy v jejím důsledku došlo k usmrcení jedné osoby.

Obrázek č. 4 Mapa dopravních nehod



Zdroj: <https://nehody.policie.cz/>

Z hlediska bezpečnosti je nicméně významné, že většina nehod se odehrála mimo zastavěné území, tedy na komunikacích, kde se běžně jezdí vyšší rychlostí a kde řidiči čelí menšímu provoznímu omezení.

Nehody se závažnými následky tvoří menší část, avšak jejich příčiny – nepřiměřená rychlost, nevěnování se řízení a rizikové předjíždění – ukazují na chování řidičů jako hlavní rizikový faktor. Tyto příčiny jsou zároveň potenciálně řešitelné prevencí, zvýšenou kontrolou dodržování rychlosti a dopravně-bezpečnostními opatřeními.

Celkově lze bezpečnostní situaci obce z hlediska dopravní nehodovosti hodnotit jako poměrně stabilní s převahou méně závažných následků. Přesto se ukazuje potřeba věnovat pozornost úsekům mimo zastavěnou část obce, kde je riziko vážnějších následků vyšší.

Místní komunikace

Dlouhodobým problémem obce Čejkovice je nedostatek chodníků, a to jak v zastavěných částech obce, tak podél hlavního průtahu. Tato situace má přímý dopad na bezpečnost chodců i na celkovou kvalitu veřejného prostoru. Obec se problematiku snaží systematicky řešit, zejména prostřednictvím dotačních programů, díky nimž se v posledních letech podařilo realizovat první konkrétní projekty.

V uplynulých pěti letech byl vybudován první chodník v ulici, kde byla situace pro místní obyvatele nejproblematictější. Vybudováním chodníku se výrazně zvýšil komfort a bezpečnost pěší dopravy, především pro ty, kteří využívají zastávku veřejné hromadné dopravy.

Dalším významným krokem bylo zřízení chodníku podél hlavní komunikace vedoucí k obecnímu úřadu, který odstranil dlouhodobě vnímaný nedostatek a zajistil bezpečný pohyb v jedné z nejfrekventovanějších částí obce.

Obecně Čejkovice plánují v rámci místních komunikací investice na jejich opravu, rekonstrukci, rozšíření, doplnění podle potřeby. Cílem je oprava všech komunikací asfaltovým povrchem či zpevnění recyklátem.

Veřejné parkovací plochy

V obci je k dispozici jedna parkovací plocha přímo před obecním úřadem a odstavné parkoviště před restaurací. Nově bylo zbudováno parkoviště před volnočasovým areálem. Z hlediska kapacity je počet parkovacích míst dostačující a obec neplánuje veřejné parkovací plochy rozšiřovat.

Dopravní obslužnost

Významným datem pro zlepšení situace v oblasti veřejné dopravy na území SO ORP Znojmo se stal 1. červenec 2010, kdy bylo celé území Znojemska, jako poslední z celého Jihomoravského kraje, pokryto linkami zařazenými do Integrovaného dopravního systému Jihomoravského kraje.

Obec Čejkovice je obsluhována autobusovou linkou č. 822 zajišťující spojení ve směru Znojmo – Hrušovany nad Jevišovkou. Čejkovickým obyvatelům je k dispozici v pracovní dny téměř každou hodinu, o víkendech jsou spoje omezenější. Tato linka ve městě Hrušovany nad Jevišovkou navazuje na meziregionální spoj č. 104, který umožňuje dopravu mezi Brnem a rakouským městečkem Laa na der Thaya, v obci Lechovice pak navazuje na linku č. 108 Brno – Znojmo. Linka č. 822 má také v Hrušovanech nad Jevišovkou návaznost na vlakové spojení linky S8 mezi městy Znojmo a Břeclav.

Železniční doprava je pro obec méně dostupná. Obyvatelé jsou tak primárně odkázáni na autobusovou dopravu a její návaznosti. Nejbližší železniční stanice jsou Božice ve vzdálenosti 8 km na trati č. 246 Břeclav – Znojmo.

Obrázek č. 5 Plán sítě linek IDS JMK přes obec Čejkovice



Zdroj: Webový portál IDS JMK

Celkově lze dopravní obslužnost obce hodnotit jako dobře zajištěnou v rámci regionální autobusové dopravy s přímým napojením na klíčové uzly IDS JMK. Slabší stránkou je omezená víkendová dopravní nabídka a větší vzdálenost k železniční dopravě, která může představovat bariéru pro část obyvatel preferujících vlakové spojení.

3.5.1.4 SPOJE

Na území obce Čejkovice se nenachází pobočka České pošty. Dle poštovního směrovacího čísla spadá obec pod poštu v Jiřicích u Miroslavi, která je však vzdálena přibližně 12 km. Pro obyvatele je tak z hlediska dostupnosti praktičtější využívat bližší pobočky v sousedních obcích – konkrétně v Břežanech (4 km) nebo v Božicích (6 km).

Na druhou stranu, vzhledem k relativní blízkosti dvou poboček v sousedních obcích a s ohledem na celkový trend digitalizace a přesunu řady služeb do online prostředí, není dopad na kvalitu života obyvatel zásadní. Přesto lze situaci hodnotit jako slabší stránku obslužnosti obce, která omezuje komfort občanů a snižuje atraktivitu obce z hlediska dostupnosti základních služeb.

Obec Čejkovice je z hlediska dostupnosti informačních a komunikačních technologií velmi dobře pokryta. Veškeré území má zajištěn příjem celoplošného televizního vysílání i českého rozhlasu, což umožňuje obyvatelům spolehlivý přístup k veřejnoprávnímu i komerčnímu vysílání. Pokrytí mobilními sítěmi je rovněž na vysoké úrovni. Území obce je zcela pokryto technologiemi 2G a 4G všemi hlavními operátory, což zajišťuje spolehlivou hlasovou a datovou komunikaci. Síť 5G jsou dostupné téměř celoplošně – u operátorů Vodafone a O2 na 100 %, u T-Mobile téměř úplně (99,89 %), což poskytuje obyvatelům možnost využívat i moderní rychlé mobilní datové služby.

Internetové připojení je v obci řešeno vzduchem, položen je optický kabel, který zatím není poskytovatelem připojen. Službu internetového připojení v obci poskytuje několik soukromých firem, např. GO-Net František Ryšávka, Starnet, T-Mobile a O2.

3.5.1.5 OSTATNÍ INFRASTRUKTURNÍ SLUŽBY TECHNICKÉHO CHARAKTERU

V obci Čejkovice je zajištěno moderní veřejné osvětlení, přičemž všechny lampy jsou nové a funkční, což přispívá k bezpečnosti a komfortu obyvatel. V rámci dalšího rozvoje infrastruktury je plánováno v roce 2026 umístění elektrického vedení do země, přičemž příslušný projekt je již připraven, což přispěje ke zvýšení spolehlivosti dodávky elektrické energie a zlepšení vizuálního vzhledu obce.

Místní rozhlas je sice funkční, nicméně jeho technické vybavení je zastaralé. Modernizace rozhlasu je vnímána jako potřebná a je s ní do budoucna počítáno, avšak vzhledem k dalším aktuálně více prioritním záležitostem není zatím stanoven konkrétní termín realizace.

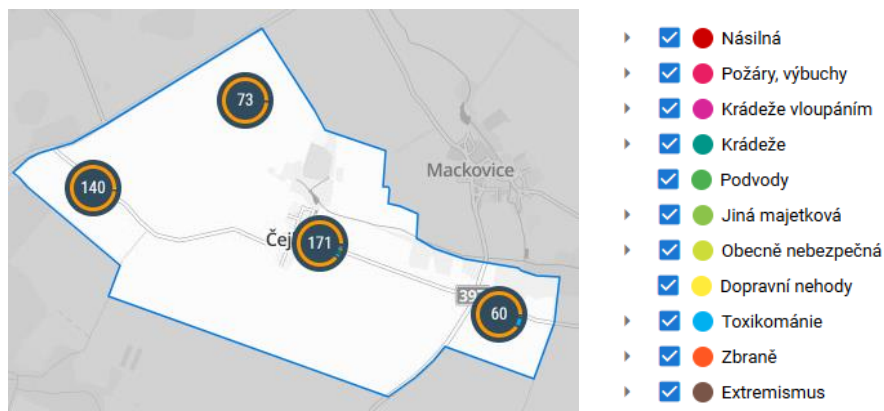
3.5.2 KRITICKÁ INFRASTRUKTURA

Koordinačním orgánem pro přípravu na krizové situace je pro obec Čejkovice Bezpečnostní rada ORP Znojmo. Pro přípravu a řešení mimořádných událostí, které se mohou vyskytnout na území obce, mají Čejkovice zpracován krizový plán. Je základním dokumentem obecního úřadu pro zabezpečení úkolů a opatření na ochranu životů, zdraví, majetku nebo životního prostředí při vzniku mimořádných událostí

3.5.2.1 VEŘEJNÝ POŘÁDEK A BEZPEČNOST

Obec Čejkovice patří mezi klidné lokality. Území obce spadá do působnosti Obvodního oddělení Policie ČR Hrušovany nad Jevišovkou.

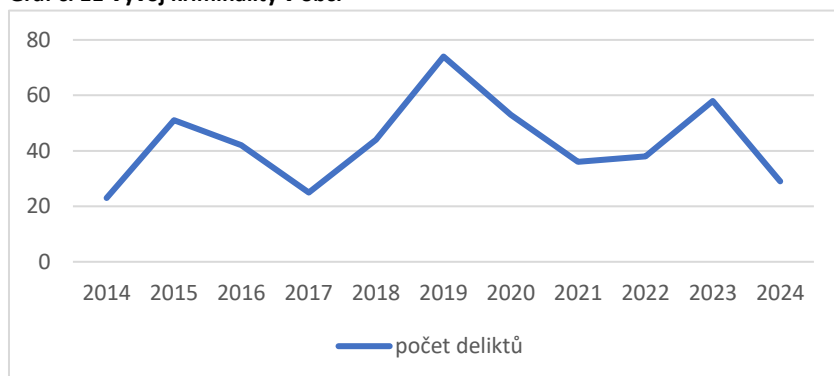
Obrázek č. 6 Mapa kriminality v období 2014-2024



Zdroj: <https://kriminalita.policie.cz/>

V desetiletém sledovaném období 2014–2024 bylo evidováno celkem 473 trestných činů, z nichž většina (447 případů) tvořily přestupky, což jsou drobnější prohřešky proti veřejnému pořádku. Z hlediska závažnosti trestných činů byly registrovány 3 násilné trestné činy, 6 majetkových trestných činů, 3 případy obecně nebezpečné činnosti, 6 dopravních nehod klasifikovaných jako trestné činy, z nichž 5 bylo v souvislosti s toxikomanií a 3 případy výroby, držení nebo prodeje omamných látek.

Graf č. 11 Vývoj kriminality v obci



Zdroj: <https://kriminalita.policie.cz/>

Z grafu vyplývá, že kriminalita v obci Čejkovice v období 2014–2024 byla celkově nízká a kolísavá. Počet evidovaných trestných činů se pohyboval mezi 23 a 74 případy ročně. Převahu tvořily drobné přestupky, závažných násilných či majetkových trestných činů bylo velmi málo. Dopravní trestné činy spojené s toxikomanií tvořily jen malou část. Celkově lze obec hodnotit jako relativně bezpečné území, přičemž kolísání počtu trestných činů ukazuje spíše na jednorázové výkyvy než na dlouhodobý růst kriminality. Pro plánování a prevenci je vhodné sledovat specifické oblasti, jako jsou dopravní nehody spojené s omamnými látkami, drogová kriminalita a porušování veřejného pořádku.

Aktuálním problémem, se kterým se obec potýká, jsou pěstitelé omamných látek. V obci v posledních letech proběhly již 3 rozsáhle policejní zásahy.

3.5.2.2 POŽÁRNÍ OCHRANA

Obec Čejkovice nezřizuje vlastní jednotku sboru dobrovolných hasičů. Zásahy jsou v obci zajišťovány profesionálním HZS sídlícím v nedalekých Hrušovanech nad Jevišovkou.

V období od 1. 1. 2014– 31. 12. 2024 bylo v obci registrováno 27 hlášených událostí vyžadujících zásah HZS, přičemž 18 jich bylo z důvodu dopravní nehody, 5 výjezdů si vyžádala likvidace požáru, 1 zásah byl v souvislosti s únikem nebezpečných látek, ve dvou případech se jednalo o technickou pomoc a jedna situace si vyžádala pomoc se záchranou zvířat.

3.5.2.3 ŽIVELNÉ OHROŽENÍ

Živelné ohrožení představuje situace, kdy je obyvatelstvo, majetek nebo životní prostředí vystaveno působení přírodních sil, které mohou způsobit škody nebo ohrozit bezpečnost. Mezi nejčastější formy patří povodně, požáry, vichřice, sněhové kalamity či extrémní teploty a ohrožení suchem.

Výskyt srážek a intenzita sucha

Z hlediska srážek lze sledovat významné kolísání ročního úhrnu v období 2014–2024. Dlouhodobý srážkový normál se pohybuje kolem 559–561 mm, přičemž průměrný roční úhrn sledovaného období činí přibližně 558 mm, tedy mírně pod dlouhodobým normálem.

Graf č. 12 Výskyt srážek v Jihomoravském kraji v letech 2014–2024



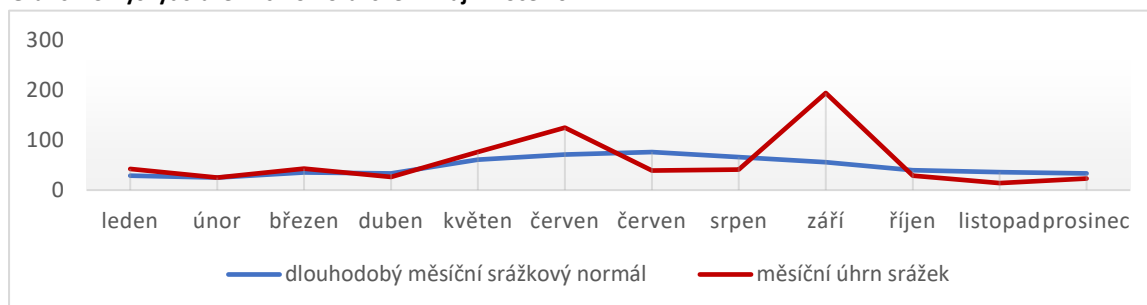
Zdroj: Portál ČHMÚ

Analýza jednotlivých roků ukazuje, že některé byly výrazně podnormální (2015, 2016, 2017, 2018, 2022), což signalizuje zvýšené riziko sucha a souvisejícího ohrožení, například vyšší pravděpodobnost požárů. Naopak roky s nadnormálními srážkami (2014, 2019, 2020, 2021, 2023, 2024) mohou zvyšovat riziko přívalových dešťů a bleskových povodní, zvláště při krátkodobých intenzivních srážkách.

Z grafického zobrazení odchylek je patrné, že extrémně suché roky se střídají s roky s nadprůměrnými srážkami, což naznačuje značnou variabilitu klimatu v daném území. V posledních letech (2020, 2023, 2024) jsou zaznamenány nadprůměrné úhrny, což může indikovat nárůst frekvence srážkových extrémů.

Celkově lze konstatovat, že srážkový režim oblasti je značně proměnlivý a přispívá k ohrožení obce jak suchem, tak intenzivními dešťovými epizodami.

Graf č. 13 Výskyt srážek v Jihomoravském kraji v roce 2024

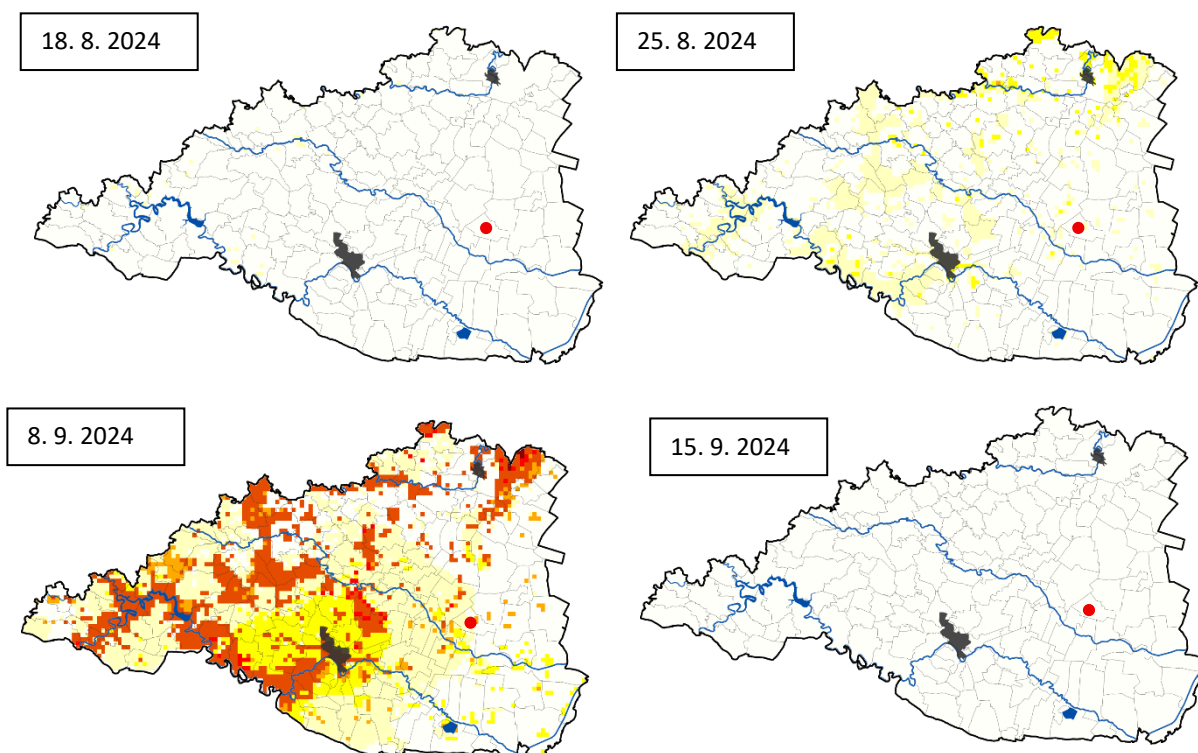


Zdroj: Portál ČHMÚ

Rok 2024 ukazuje typický příklad kombinace sucha a náhlých přívalových srážek: suché léto následované velmi vlhkým zářím. Takové střídání extrémů zvyšuje riziko požárů v létě a lokálních bleskových povodní na podzim.

Na obrázku č. 7 lze porovnat vliv výskytu srážek na intenzitu sucha na modelu z roku 2024, kdy extrémní letní sucho vystřídaly extrémní srážky. Obec Čejkovice je vyznačena červeným bodem.

Obrázek č. 7 Intenzita sucha v okrese Znojmo v roce 2024



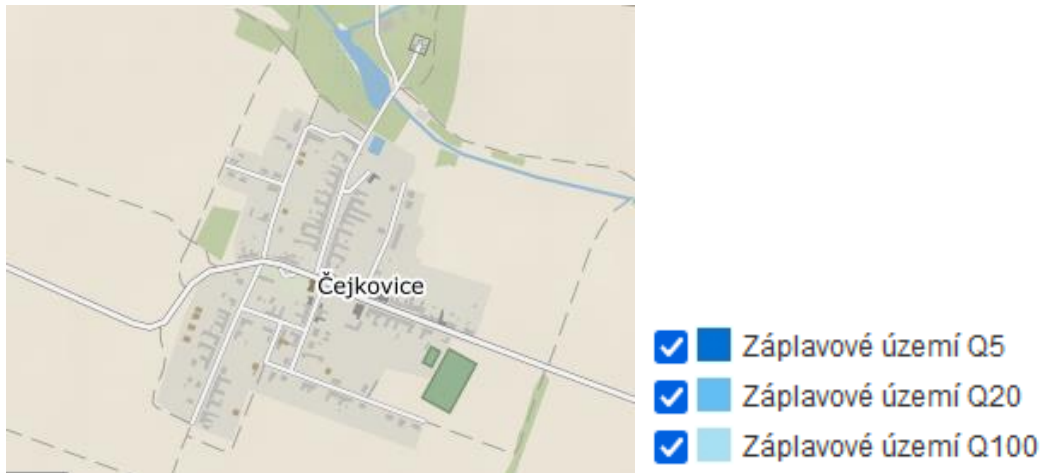
Zdroj: portál Inersucho.cz

Analýza map intenzity sucha pro oblast okresu Znojmo ukazuje rychlý vývoj sucha a následných přívalových srážek během léta a začátku podzimu 2024. Nejprve byla oblast relativně zavodněná, postupně se však sucho začalo projevovat a půda vysychala. Vrcholu sucha bylo dosaženo krátce před příchodem intenzivních srážek, kdy byla půda výrazně vyschlá a náchylná k erozi a odtoku vody. Následné silné deště způsobily náhlý nárůst povrchového odtoku a riziko bleskových povodní, protože suchá půda nebyla schopna absorbovat velké množství vody.

Ohrožení záplavami

Obec Čejkovice se nenachází v žádném ze stupňů záplavových území, což eliminuje nutnost počítat s významnými omezeními v územním plánování a s náklady na tradiční protipovodňovou ochranu.

Obrázek č. 8 Záplavové území

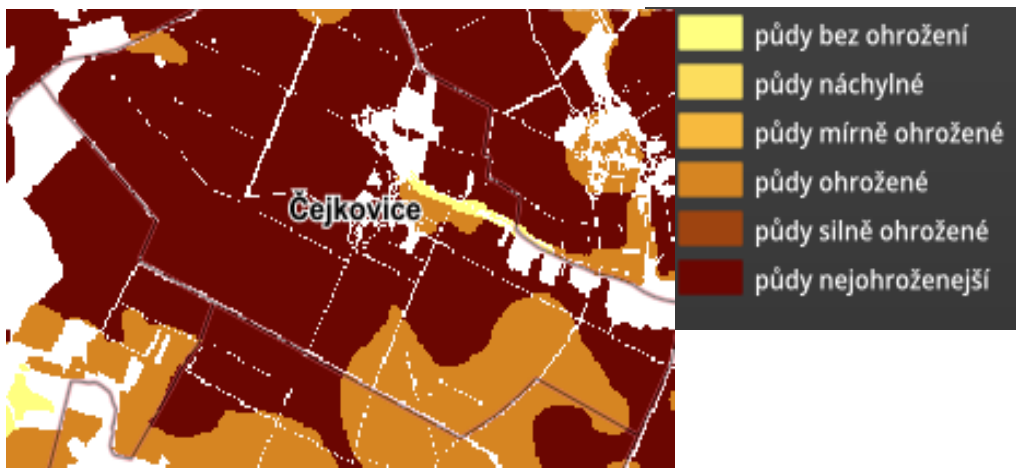


Zdroj: Elektronický digitální povodňový portál

Ohrožení větrnou erozí

Významná část katastrálního území obce Čejkovice je zahrnuta do území s vysokou mírou rizika ohrožení větrnou erozí. Vlivem působení větru dochází k odnosu jemných částic ornice, čímž se snižuje úrodnost půdy, zhoršuje její retenční schopnost a zvyšuje prašnost v krajině. Tento proces má negativní dopad jak na zemědělskou produkci, tak na kvalitu životního prostředí v obci. Riziko větrné eroze je dále zesilováno prodlužujícími se obdobími sucha, která činí půdu méně soudržnou a náchylnější k rozrušení. Vedle tradičních opatření, jako je výsadba remízků, větrolamů a liniové zeleně, lze uvažovat také o podporování půdoochranných technologií hospodaření, střídání plodin či zatravňování vybraných částí pozemků. Míru ohrožení větrnou erozí v katastru obce Čejkovice znázorňuje obrázek č. 9.

Obrázek č. 9 Ohrožení větrnou erozí



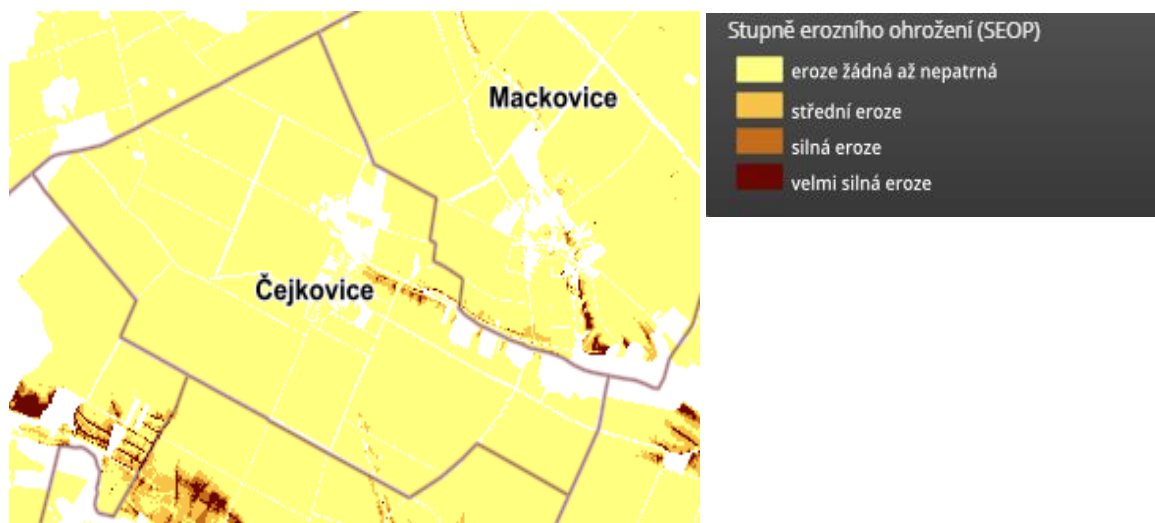
Zdroj: Půda v mapách (vumop.cz)

Ohrožení vodní erozí

Vodní eroze je proces, při němž dešťová voda nebo povrchový odtok narušuje a odnáší půdní částice z povrchu polí, svahů nebo nezpevněných ploch. Z hlediska působení vodní eroze není katastrální území obce Čejkovice významně ohroženo.

Analýza map vodní eroze (VÚMOP) na obrázku č. 10 ukazuje, že většina katastrálního území obce Čejkovice je zařazena do nejnižších stupňů ohrožení (žádná až nepatrná eroze). Pouze marginální část území vykazuje vyšší náchylnost k erozi, a to v ploše bez zásadního významu pro celkové hospodaření. Z hlediska plánování rozvoje obce tak vodní eroze nepředstavuje zásadní omezení.

Obrázek č. 10 Ohrožení vodní erozí



Zdroj: Půda v mapách (vumop.cz)

Před živelným nebezpečím může obec své obyvatele varovat prostřednictvím rozhlasu, SMS, emailem nebo sirénou.

3.5.3 SOCIÁLNÍ INFRASTRUKTURA

Sociální infrastruktura představuje soubor zařízení a služeb, které zajišťují základní podmínky pro fungování společnosti a rozvoj jednotlivce. Její úroveň a dostupnost přímo ovlivňují kvalitu života obyvatel, atraktivitu obce pro bydlení i podnikání a míru sociální soudržnosti. Z hlediska rozvoje obce je proto sociální infrastruktura nejen technickým předpokladem každodenního života, ale i klíčovým faktorem udržitelného růstu a stabilizace populace.

3.5.3.1 SÍŤ VEŘEJNÉ SPRÁVY

Obec je základním územním samosprávným společenstvím občanů, které v samostatné působnosti rozhoduje o záležitostech místního významu. Obecní úřad je výkonným orgánem obce a zajišťuje výkon úkolů samosprávy, ale v přenesené působnosti také některé agendy státní správy. Funkčnost a dostupnost sítě veřejné správy má přímý vliv na kvalitu veřejných služeb, správu území, komunikaci s občany i koordinaci rozvojových aktivit. V menších obcích bývá síť veřejné správy tvořena především obecním úřadem, který často plní i roli kontaktního místa pro další instituce a služby (např. Czech

POINT). V rámci rozvojového plánování se hodnotí jak institucionální kapacita obce, tak materiální a personální zajištění výkonu veřejné správy.

Zastupitelstvo obce Čejkovice má 7 členů, z nichž je volen starosta, místostarosta a členové kontrolního a finančního výboru, a dále obec má zřízen krizový štáb. Obec je ve správním obvodu ORP Znojmo, obcí s pověřeným úřadem je město Znojmo.

Obec má 1 stálého zaměstnance na pozici účetní, 1 pracovníka pro obsluhu ČOV a péče o zeleň a 1 pracovníka pro úklid veřejných prostranství. V případě vyšší potřeby pracovních sil obec spolupracuje s probační službou ve Znojmě.

Obecní úřad je občanům k dispozici v úředních hodinách, a to v úterý od 14:00 do 16:00 hod. a ve čtvrtek do 10:00 do 12:00 hod. a 14:00 – 16:00 hod. Přístup k budově OÚ je bezbariérový, do samotné budovy však ne. Stav budovy není vyhovující. Vizí do budoucna je výstavba nové obecní budovy, která by zajistila jak prostory pro obecní úřad, tak pro další služby a případně i dva služební byty. Obec nevykonává hospodářskou činnost a je provozovatelem vodovodu a kanalizace v obci.

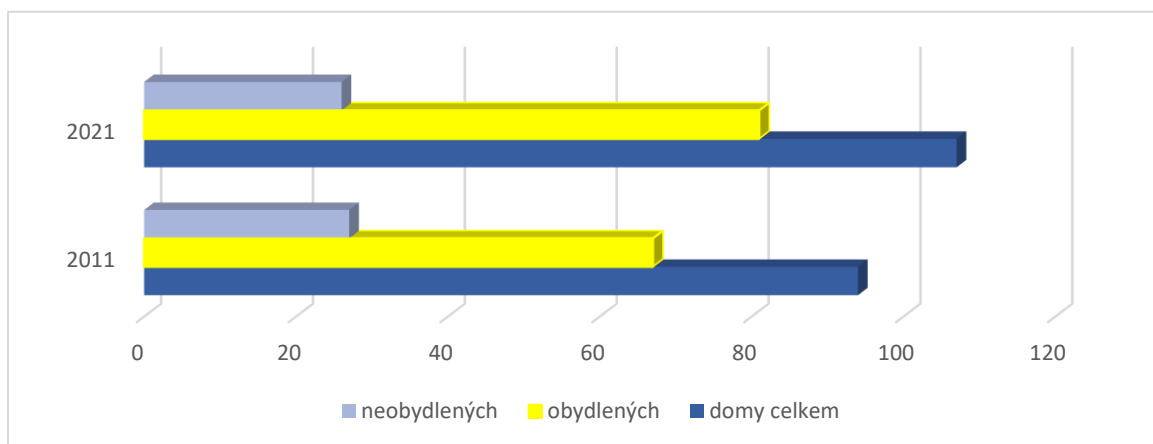
Obec Čejkovice zajišťuje informovanost obyvatel prostřednictvím úřední desky, webových stránek a dalších komunikačních kanálů. Součástí této komunikace je mobilní aplikace Vaše obec, ale také tištěný obecní občasník, který je distribuován do všech domácností. Tyto nástroje zajišťují obyvatelům pravidelný přístup k informacím o dění v obci a okolních obcích.

3.5.3.2 BYDLENÍ

Obec Čejkovice se rozvíjí v souladu s koncepcí rozvoje obce dle Územního plánu z roku 2013 s převažující funkcí pro bydlení. Zastavitelné plochy jsou navrženy v přímé návaznosti na zastavěné území obce či jeho doplnění. Intenzita výstavby se odvíjí z potřeby průběžné obnovy bytového fondu.

Dle SLDB 2021 je v Čejkovicích celkem 107 domů, z nichž 1 je dům bytový a 1 nesloužící k trvalému bydlení. Celkem 26 domů je neobydlených. Graf níže srovnává uvedené údaje o počtu domů s předchozím sčítáním lidu z roku 2011.

Graf č. 14 Počet domů v obci ve srovnání SLDB 2021 se SLDB 2011



Zdroj: ČSÚ

Celkový počet domů v obci Čejkovice se mezi roky 2011 a 2021 zvýšil z 94 na 107, což představuje nárůst o 13 objektů. Počet obydlých domů vzrostl z 67 na 81, tedy o 14 domů, což ukazuje, že většina nově vzniklých objektů je určena k trvalému bydlení. Počet neobydlých domů se mírně snížil z 27 na

26, což naznačuje stabilizaci nevyužívaného obytného fondu. Podíl obydlených domů na celkovém fondu se tak zvýšil z 71 % v roce 2011 na 75,7 % v roce 2021, což odráží pozitivní trend využití bytového fondu a mírné zlepšení obytné struktury obce.

Z hlediska technické vybavenosti je 55 obydlených domů připojeno k odběru plynu z veřejné sítě. Celkem 77 domů je vybaveno vodovodem, přičemž 88 % z nich je připojeno pouze k veřejné vodovodní síti, necelých 7 % čerpá vodu pouze ze soukromého zdroje a 5 % využívá jak veřejný tak soukromý zdroj vody.

3.5.3.3 ŠKOLSTVÍ A VZDĚLÁVÁNÍ

Obec Čejkovice nezřizuje žádnou mateřskou ani základní školu. Rodiče dětí předškolního věku využívají zařízení v sousedních obcích – konkrétně mateřské školy v Božicích, Boroticích a Břežanech. Školou povinné děti dojíždějí do základních škol v Božicích a Břežanech.

Tento stav znamená, že obyvatele obce čeká denní dojízdka, což ovlivňuje organizaci rodinného života a mobilitu dětí. Z hlediska rozvoje obce je důležité sledovat kapacitní možnosti okolních škol a dostupnost dopravního spojení, aby byla zajištěna kvalitní a bezpečná cesta dětí do vzdělávacích zařízení. Nedostatek vlastního školského zařízení zároveň omezuje možnost obce přímo ovlivňovat vzdělávací nabídku a programy pro děti, a posiluje tak potřebu spolupráce s okolními obcemi

3.5.3.4 ZDRAVOTNÍ A SOCIÁLNÍ SLUŽBY

V obci se nenachází žádné zdravotnické zařízení. Občané jsou nuceni za zdravotní péči dojíždět.

Nejbližší dostupná zdravotní péče je v obci Božice a v Hrušovanech nad Jevišovkou. V Božicích je zřízena soukromá zubní ordinace a ordinace praktického lékaře pro dospělé a je zde také zřízena lékárna. V Hrušovanech nad Jevišovkou jsou k dispozici širší možnosti zdravotnických služeb – pediatr, oční a zubní lékař, diabetologie a enterologie, neurologie, gynekologie a rehabilitační centrum. Ve městě nabízejí své služby také dvě lékárny. Ve Zdravotním středisku v Hrušovanech nad Jevišovkou sídlí rychlá záchranná služba, což pomáhá snížit dojezdový čas první pomoci k čejkovickým obyvatelům.

Za další specializovanou zdravotnickou péčí musejí obyvatelé dojíždět do Znojma nebo Brna.

Na území obce není žádné zařízení sociálních služeb. Pobytové sociální služby nejbližše zajišťuje Zámek Břežany. Jde o organizaci, která pečuje o osoby s mentálním postižením v 5 zařízeních v rámci 4 obcí – Břežany, Hrušovany nad Jevišovkou, Hostěradice, Šanov. V DOPZ v Břežanech je služba poskytována lidem s mentálním, mentálním a kombinovaným postižením od 16 let věku se středně těžkým, těžkým a hlubokým stupněm postižení. Je zde také zřízen Denní stacionář, který je určen lidem s lehkým, středně těžkým a těžkým stupněm mentálního postižení, ve věku od 16 let do 40 let. DOZP v Hrušovanech nad Jevišovkou je zařízení pro osoby s lehkým a středním stupněm mentálního postižení ve věku od 18 let a v DOZP Hostěradice je služba poskytována lidem s těžkým a hlubokým stupněm mentálního postižení, imobilním, v kombinaci s tělesným a smyslovým postižením ve věku od 18 let. V obci Šanov je zřízeno Chráněné bydlení, které slouží lidem s lehkým a středně těžkým stupněm mentálního postižení ve věku od 19 let.

Domy s pečovatelskou službou jsou k dispozici v Hrušovanech nad Jevišovkou a také v obci Božice, kde je zřízen také Domov pro seniory a pro osoby se zvláštním režimem. Soukromé zařízení stejného typu je pak také v obci Šanov.

Centrum sociálních služeb se nachází v okresním městě Znojmo. K dispozici je pečovatelská služba, domov pro seniory, domov se zvláštním režimem, centrum denních služeb, domácí ošetřovatelská

péče, noclehárna, azylový dům, centrum odborného sociálního poradenství a také odlehčovací služby. Centrum sociálních služeb se od roku 2023 postupně zapojuje do zavádění paliativní péče.

3.5.3.5 KULTURNÍ DĚICTVÍ

Kulturní dědictví představuje významnou součást identity obce, podílí se na utváření místního genia loci a je nositelem historické paměti i kontinuity života místní komunity. Zahrnuje nejen památkově chráněné objekty, ale také drobné sakrální stavby, památníky a další prvky v krajině, které dokládají duchovní a kulturní tradice minulých generací. Péče o kulturní dědictví je důležitá nejen z hlediska ochrany hodnot minulosti, ale i pro rozvoj turismu, posilování místní sounáležitosti a estetickou kvalitu prostředí, v němž obyvatelé žijí.

V současnosti se na území obce Čejkovice nenachází žádná nemovitá kulturní památka evidovaná v Ústředním seznamu kulturních památek ČR. Významnou sakrální stavbou, která byla v minulosti součástí ÚSKP, je Kostel Panny Marie Sněžné. Nyní však již památkové ochraně nepodléhá. Kostel stojí na pozemku vlastněném římskokatolickou farností Oleksovice, pod jejíž správou také spadá.

Dalším objektem s historickou a kulturní hodnotou jsou Boží muka u silnice III/3974 při vjezdu do obce od Lechovic mimo zastavěné území nebo kříž u obecního úřadu. V rámci katastru obce jsou rozmístěny i další kříže, památníky a drobné sakrální objekty

Obrázek č. 11 Kostel Panny Marie Sněžné



Zdroj: pamatkovykatalog.cz

3.5.3.6 KULTURA, SPORT A VOLNOČASOVÉ AKTIVITY

Kultura, sport a volnočasové aktivity představují významnou součást života obce, přispívají k rozvoji komunitního života, zdravému životnímu stylu a nabídce kvalitního trávení volného času pro všechny věkové skupiny. Kapitola se zaměřuje na dostupnou infrastrukturu a zařízení, kulturní a sportovní akce, volnočasové programy a prostory, které obyvatelé obce využívají k aktivnímu odpočinku a setkávání. Cílem je zhodnotit současný stav a identifikovat možnosti dalšího rozvoje a podpory aktivit, které zvyšují kvalitu života v obci.

V obci není k dispozici samostatný veřejný, uzavřený kulturní sál, který by sloužil pro pořádání kulturních či společenských akcí. Pro tyto účely je využíván sál v prostorách místní restaurace, která je provozována soukromým podnikatelem. Tento prostor obvykle postačuje potřebám obce, protože četnost akcí není vysoká a většina pravidelných obecních akcí probíhá v teplých měsících ve venkovním

volnočasovém areálu. Po dohodě obcí je tento areál za mírný poplatek dispozici i pro soukromé akce místních obyvatel. Součástí areálu je také hojně využívaná klubovna, jejíž současný stav není vyhovující. S rekonstrukcí však z důvodu nehospodárnosti není počítáno. Případné investice do toho místa by byly vynaloženy spíše v rámci vizionářsky uvažované výstavby nového obecního domu.

Současná situace dostupnosti prostor tedy není vnímána jako problém. Ve venkovním areálu byly v posledních letech vybudovány nové dlouho potřebné veřejné toalety, které odpovídají současným hygienickým standardům. Aktuálně je řešena obnova tanečního parketu, jehož betonová plocha je již ve špatném stavu. Prostor venkovního tanečního parketu ve volnočasovém kulturním areálu bývá místními využíván také k míčovým hrám a dalším volnočasovým aktivitám.

Obec Čejkovice zřizuje **místní knihovnu**, která je otevřena v úředních hodinách obecního úřadu, jelikož její provoz zajišťuje obecní účetní. Po předchozí domluvě však obec umožňuje zpřístupnění knihovny také mimo běžnou otevírací dobu, aby byla dostupná širšímu okruhu uživatelů včetně sobot a nedělí.

Obrázek č. 12 Venkovní kulturní areál



Zdroj: Obec Čejkovice

Obrázek č. 13 Místní knihovna



Zdroj: knihovnazn.cz

V obci Čejkovice je k dispozici **dětské hřiště** určené pro nejmenší věkovou skupinu, které slouží především k bezpečnému trávení volného času dětí a setkávání rodičů. Dále je zde **fotbalové hřiště se zázeminím pro hráče**, které představuje hlavní sportovní zařízení obce a je využíváno místními sportovci. V jeho sousedství je situován také **tenisový kurt**. Kurt provozuje obec a je přístupný registrovaným hráčům se zaplaceným ročním poplatkem ve výši 100 Kč.

Tato zařízení tvoří základní sportovní infrastrukturu obce, která pokrývá především potřeby místních obyvatel.

Obrázek č. 14 Dětské hřiště



Zdroj: Obec Čejkovice

Obrázek č. 15 Tenisové kurty



Obec v roli organizátora každoročně realizuje tradiční krojované hody, oslavy k mezinárodnímu dni dětí a setkání seniorů, rozsvícení vánočního stroměčku, místní rybářské závody.

3.5.3.7 DOSTUPNOST OSTATNÍCH SLUŽEB

Na území obce Čejkovice je nabídka ostatních veřejných služeb omezená. V obci **není k dispozici žádná prodejna ani jiné obchodní zařízení**, což je s ohledem na velikost obce a ekonomickou udržitelnost provozu pochopitelné. Obyvatelé by však přímo v obci uvítali alespoň dostupnost základních potravin.

Obec se ve snaze alespoň částečně zmírnit dopady absence poštovních služeb snaží zajistit instalaci zásilkových boxů přímo na svém území. Poskytovatelé těchto služeb však vzhledem k malému počtu obyvatel zatím o tuto lokalitu nejeví zájem, ačkoliv právě zde by byly boxy pravděpodobně hojně využívány.

Součástí občanské vybavenosti je restaurace, která funguje zároveň jako hostinec a poskytuje prostor pro setkávání obyvatel.

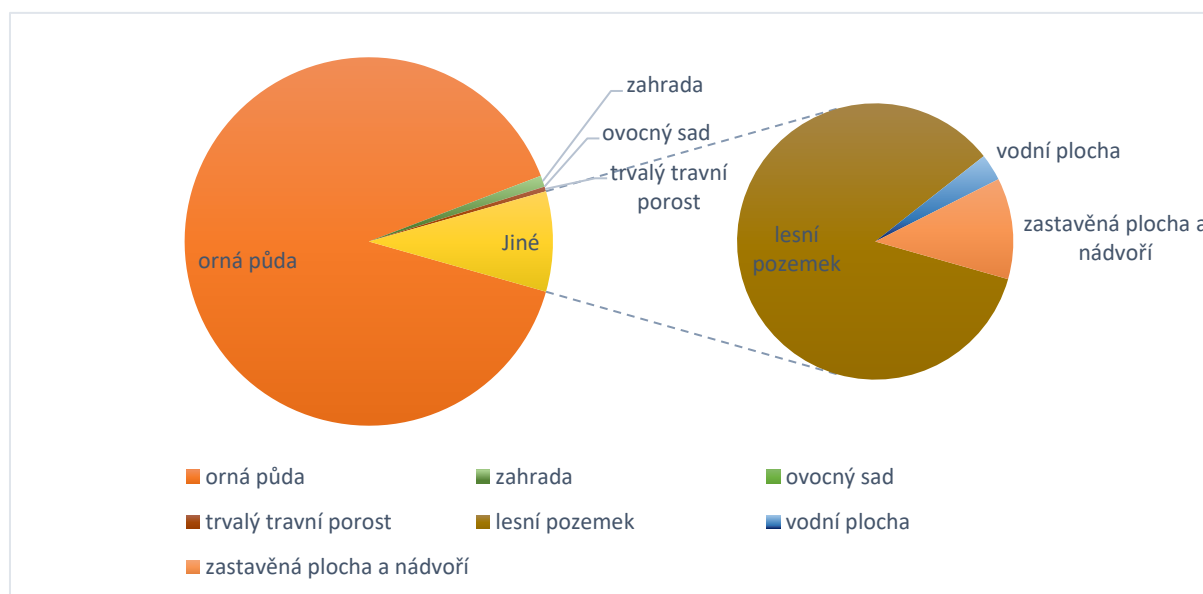
V obci Čejkovice se nachází **hřbitov**, který slouží potřebám obyvatel obce. Obřady jsou zpravidla konány v kostele nebo ve smutečních prostorách v Hrušovanech nad Jevišovkou, případně ve Znojmě, kde jsou k dispozici i kompletní pohřební služby. Hřbitov nedisponuje smuteční obřadní síní a její výstavba není v plánu. Pro obřady je zpravidla využíván místní kostel. V případě potřeby obec počítá s rozšířením hřbitovní plochy.

Další služby jsou dostupné především vlastní dopravou nebo dopravní dostupností spojů do okolních obcí či měst.

3.6 ŽIVOTNÍ PROSTŘEDÍ

Životní prostředí je klíčovým faktorem kvality života obyvatel obce. Stav přírody, ovzduší, vody, půdy i zeleně ovlivňuje zdraví, pohodu a možnosti rozvoje obce. Tato kapitola se zaměřuje na význam ochrany a udržitelného využívání životního prostředí, které je nezbytné pro zachování kvality života současných i budoucích generací.

Graf č. 15 Pozemková skladba k 31. 12. 2024 (v ha)



Zdroj: ČSÚ

Katastrální území obce Čejkovice má výrazně zemědělský charakter. Zemědělská půda tvoří převažující část území, celkem **788,4 ha**, přičemž samotná orná půda zaujímá **98,5 %**, tedy drtivou většinu zemědělského fondu. Podíl ostatních zemědělských kultur je minimální – zahrady tvoří pouze **1,1 %**, ovocné sady **0,01 %** a trvalé travní porosty pouhých **0,1 %**. Tento stav dokládá **nízkou krajinnou diverzitu**, kdy převaha intenzivně obhospodařované orné půdy omezuje pestrost přírodního prostředí a možnosti pro udržení vyšší biodiverzity.

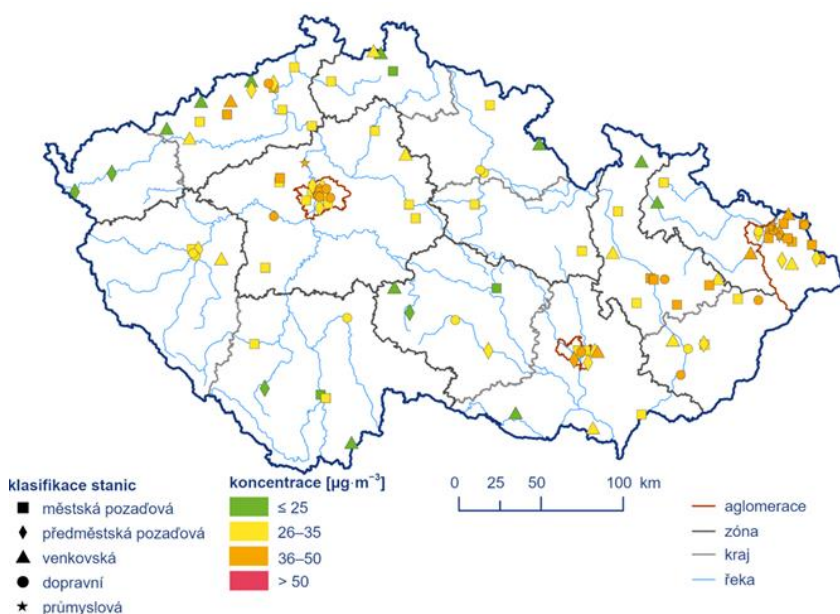
Z nezemědělských pozemků, které tvoří **131,5 ha** území, mají největší zastoupení **lesní porosty 50 %**, které představují významný stabilizační prvek krajiny a přispívají k ekologické rovnováze území. **Vodní plochy** jsou zastoupeny jen okrajově **1,8 %** a jejich potenciál pro zadržování vody v krajině je velmi omezený. **Zastavěné plochy a nádvoří** tvoří méně než **1 % z celkové výměry katastru**. Významný je také podíl tzv. **ostatních ploch 42,1 %**, které zahrnují především komunikace, neprodukční a jinak využívané plochy.

3.6.1 OVZDUŠÍ

Kvalita ovzduší představuje jeden z klíčových faktorů ovlivňujících zdraví obyvatel, kvalitu života i celkový rozvoj obce. Stav ovzduší je výsledkem nejen místních podmínek, ale i širších regionálních a celostátních vlivů. Mezi hlavní zdroje znečištění patří lokální topeniště, doprava, drobná výroba, ale i přenos škodlivin z okolních oblastí. Ochrana a zlepšování kvality ovzduší je proto nezbytným předpokladem udržitelného rozvoje obce a zajištění zdravého prostředí pro současné i budoucí generace.

Na území České republiky jsou každoročně vymezovány oblasti se zhoršenou kvalitou ovzduší, kde dochází k překračování imisních limitů pro znečišťující látky sledované z hlediska ochrany lidského zdraví. Nejvýznamnějším ukazatelem kvality ovzduší jsou částice **PM₁₀** a **PM_{2,5}**, protože mají přímý vliv na zdraví obyvatel i životní prostředí. Jedná se o drobné pevné nebo kapalné částice ve vzduchu, které nelze vidět pouhým okem. Rozlišované jsou podle velikosti. Suspendované částice PM₁₀ jsou hrubší a mohou se usazovat v horních cestách dýchacích a dráždit nos, hrdlo nebo plíce. Suspendované částice PM_{2,5} jsou jemnější, pronikají hluboko do plic, mohou se dostat i do krevního, a proto představují větší zdravotní riziko. Vznikají například při spalování uhlí nebo dřeva, při dopravě nebo stavební činnosti.

Obrázek č. 16 36. nejvyšší 24hod. průměrné koncentrace PM10 na měřicích stanicích AIM, 2024



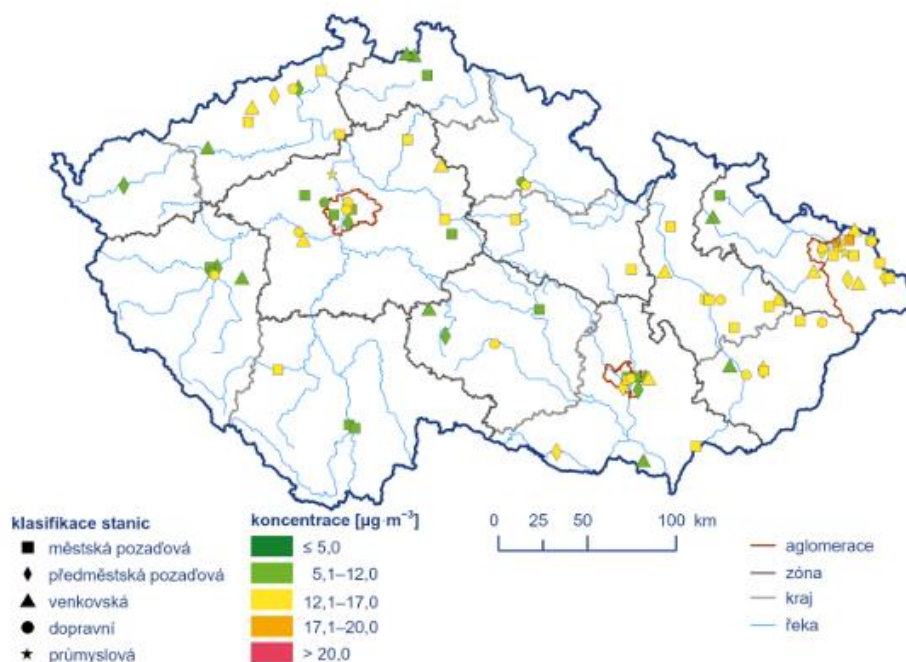
Zdroj: Český hydrometeorologický ústav, roční zpráva Kvalita ovzduší v ČR 2024

Česká legislativa stanovuje **24hodinový limit 50 $\mu\text{g}/\text{m}^3$ PM_{10}** , který může být překročen maximálně **35 dní v roce**. To znamená, že pokud 36. nejvyšší hodnota je menší než 50 mikrogramů a m^3 , zákonný limit byl dodržen.

V okrese Znojmo jsou umístěny měřicí stanice ve Znojmě a Kuchařovicích. Z mapy výše vyplývá, že 36. nejvyšší 24 hod. průměr na Znojemsku nepřesáhl hodnotu $25 \mu/\text{m}^3$, což je výrazně pod zákonným limitem. Kvalita ovzduší v této oblasti, tzn. i v obci Čejkovice, je velmi dobrá.

V případě $\text{PM}_{2,5}$ je imisní limit pro roční průměrnou koncentraci stanoven na **$20 \mu\text{g}/\text{m}^3$** .

Obrázek č. 17 Roční průměrné koncentrace $\text{PM}_{2,5}$ na měřicích stanicích AIM, 2024



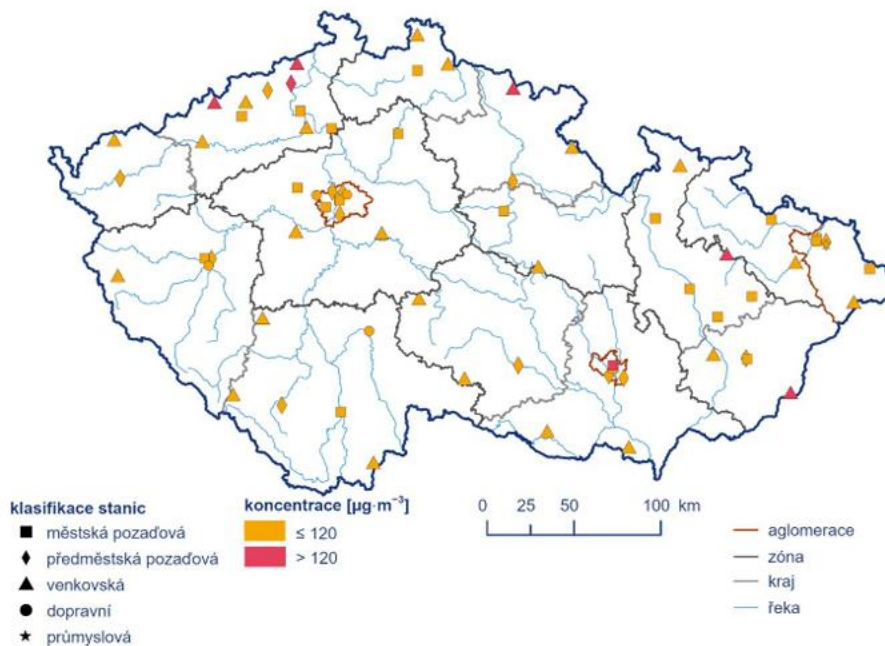
Zdroj: Český hydrometeorologický ústav, roční zpráva Kvalita ovzduší v ČR 2024

Z mapy vyplývá, že v roce 2024 se roční průměrné koncentrace jemných částic $\text{PM}_{2,5}$ na Znojemsku pohybovaly mezi $12,1$ a $17,0 \mu\text{g}/\text{m}^3$, tedy pod imisním limitem $20 \mu\text{g}/\text{m}^3$. Hodnoty ukazují, že kvalita ovzduší v oblasti je obecně dobrá a překročení zákonného limitu nebylo zaznamenáno. Nižší koncentrace $\text{PM}_{2,5}$ odrážejí pozitivní stav místního životního prostředí.

Sekundární znečišťující látkou ovzduší je přízemní ozon (O_3). Na rozdíl od prachových částic, které se do vzduchu dostávají přímo, ozon vzniká až ve vzduchu samotném, a to reakcí jiných látek z dopravy či průmyslu za působení slunečního svitu. Nejčastěji se jeho vyšší hodnoty objevují v letních měsících a za teplého počasí. Zvýšené množství přízemního ozonu může způsobovat potíže s dýcháním, zhoršovat zdravotní stav citlivých skupin obyvatel (děti, senioři, astmatici) a škodit i rostlinám či zemědělským plodinám. Proto je důležité sledovat jeho výskyt a zohlednit ho při plánování opatření pro čistší a zdravější ovzduší v obci.

Hodnota imisního limitu pro denní maximum klouzavého **8hodinového průměru O_3 je $120 \mu\text{g}\cdot\text{m}^{-3}$** . Legislativa připouští nejvíce 25 překročení hodnoty imisního limitu O_3 za rok, v průměru za tři roky. Při vyšším počtu je imisní limit považován za překročený.

Obrázek č. 18 26. nejvyšší hodnoty maximálního denního 8hod. klouzavého průměru koncentrací přízemního ozonu v průměru za 3 roky na měřicích stanicích AIM, 2022–2024



Zdroj: Český hydrometeorologický ústav, roční zpráva Kvalita ovzduší v ČR 2024

Z mapy vyplývá, že v okrese Znojmo se hodnoty koncentrace přízemního ozonu pohybovaly na úrovni menší nebo rovné $120 \mu\text{g}\cdot\text{m}^{-3}$ a okres splňuje cílový imisní limit stanovený pro ochranu zdraví obyvatel. To znamená, že v posledních letech nebyla na území okresu, tzn. ani v obci Čejkovice, dlouhodobě zaznamenána nadlimitní zátěž přízemním ozonem, která by představovala závažnější zdravotní riziko.

Celkově lze konstatovat, že ovzduší v obci Čejkovice je z hlediska sledovaných znečišťujících látek **velmi dobré**, což představuje pozitivní faktor pro zdraví obyvatel i kvalitu života. Žádné naměřené hodnoty nevykazují dlouhodobé překročení zákonných limitů, a tedy v současnosti není identifikováno závažnější riziko z hlediska znečištění ovzduší

3.6.2 HLUK

Hluk patří mezi významné faktory ovlivňující kvalitu života obyvatel. Nadměrná hlučnost může způsobovat stres, poruchy spánku, zhoršení soustředění, a v dlouhodobém horizontu i zdravotní problémy. Na území obce mohou být hlavními zdroji hluku doprava, průmyslové a zemědělské provozy, veřejná doprava či stavební činnost.

Sledování a hodnocení hlučnosti je proto důležité pro plánování rozvoje obce a zajištění klidného a příjemného prostředí pro obyvatele.

Obec Čejkovice je relativně klidnou obcí. Většina domů se nachází na vedlejších komunikacích s nízkou intenzitou dopravy a obyvatelé se tak setkávají spíše s krátkodobým zvýšením hluku způsobeným výkonem běžných činností jako je např. pokos trávy, řez palivového dřeva, apod., které je v únosných mezích. Zvýšený hluk vlivem silniční dopravy mohou pociťovat obyvatelé žijící v zástavbách podél hlavního průtahu obce.

V nočních hodinách může být hladina hluku v obci zvýšená při konání venkovních společenských akcí, přičemž nejvíce se toto omezení dotýká obyvatel žijících v bezprostřední blízkosti areálu určeného pro konání těchto akcí.

Obec Čejkovice nemá schválenou vlastní vyhlášku o nočním klidu. To znamená, že platí pouze obecná legislativa, která upravuje omezení hlučných činností v nočních hodinách. V praxi to znamená, že obec nemá konkrétně stanovené místní limity hlučnosti ani jasně definované sankce za jejich porušení. Opatření k ochraně nočního klidu se tak řídí zákonnými pravidly a jejich vymáhání závisí na standardních kontrolních postupech.

Celkově lze konstatovat, že obec Čejkovice je z hlediska hlučnosti převážně klidná, a nadměrný hluk se vyskytuje jen v omezených lokalitách nebo při krátkodobých činnostech, takže současná hlučnost nepředstavuje významné riziko pro zdraví obyvatel

3.6.3 VEŘEJNÁ PROSTRANSTVÍ A VODNÍ PLOCHY

Veřejná prostranství a vodní plochy představují důležitou součást životního prostředí obce. Kromě estetické a rekreační hodnoty mají vliv na zdraví a pohodu obyvatel, podporují aktivní trávení volného času a setkávání komunit. V obci Čejkovice je sice jen omezený počet vodních ploch, přesto přispívají k příjemnému vzhledu obce a mohou sloužit pro krátkodobou rekreaci a odpočinek.

Správně navržená a udržovaná veřejná prostranství přispívají k příjemnému mikroklimatu, poskytují stín a ochlazení během horkých dnů a podporují biodiverzitu.

Veřejná prostranství v obci jsou udržovaná a postupně procházejí úpravami, které zvyšují jejich estetickou hodnotu a příjemné využití pro obyvatele. Čistotu a pořádek v obci zajišťují zaměstnanci obce a případně i občané vykonávající veřejně prospěšné práce v rámci spolupráce obce s probační a mediační službou. O bezprostřední okolí svého domu pečují sami občané.

Na území obce se nachází menší vodní plocha, která je využívána především k rybolovu. Z rybníka odtéká menší tok, který pokračuje do sousedních katastru Mackovic, kde se vlévá do potoka Břežanka. V blízkosti areálu určeného pro konání venkovních společenských akcí se nachází hasičská vodní nádrž, která byla v minulosti využívána obyvateli také ke koupání. Vodní plochy tak doplňují veřejná prostranství a přispívají k rekreačním a odpočinkovým aktivitám obyvatel obce.

3.6.4 CHRÁNĚNÁ ÚZEMÍ

Chráněná území představují významnou součást přírodního a kulturního dědictví obce i regionu. Jejich cílem je zachování specifických přírodních hodnot, biodiverzity, vzácných biotopů a ohrožených druhů rostlin a živočichů.

Část území katastru obce Čejkovice je součástí Evropsky významné lokality nesoucí název Břežanka a Břežanský rybník. Předmětem ochrany jsou smíšené jasanovo-olšové lužní lesy temperátní a boreální Evropy (*Alno-Padion*, *Alnion incanae*, *Salicion albae*) a biotop ohroženého měkkýše vrkoče bažinného (*Vertigo moulinsiana*).

3.7 EKONOMICKÁ SITUACE

Ekonomická situace obce je klíčovým faktorem ovlivňujícím možnosti jejího rozvoje a kvalitu života obyvatel. Analýza poskytuje přehled o finanční stabilitě obce, její rozpočtové kapacitě a ekonomických podmínkách, které mohou ovlivnit plánování rozvojových aktivit. V následující kapitole je popsána aktuální ekonomická situace obce Čejkovice a její dopad na možnosti rozvoje a poskytování veřejných služeb.

Obec Čejkovice vlastní majetek v celkové hodnotě 61 896,35 tis. Kč (stav k 31. 12. 2024), z toho 54 523,41 tis. Kč tvoří dlouhodobý hmotný majetek. Největší podíl na objemu DHM mají stavby v hodnotě 44 348,98 tis. Kč, následují samostatné movité věci v hodnotě 4 347,93 tis. Kč a pozemky v hodnotě 4 141,84tis. Kč.

Tabulka níže přehledně ukazuje hospodaření obce v jednotlivých letech 2014–2024. Jsou zde uvedeny roční příjmy, výdaje a saldo mezi nimi, což umožňuje sledovat vývoj finančního hospodaření a jeho dopad na rozvojové možnosti obce

Tabulka č. 2 Hospodaření obce v letech (v tis. Kč)

Rok	Příjmy	Výdaje	Saldo
2014	4 030	3 150	880
2015	4 220	3 109	1 111
2016	4 427	3 495	932
2017	6 820	7 751	-931
2018	18 165	22 811	-4 646
2019	6 407	8 454	-2 047
2020	5 583	4 900	683
2021	7 332	7 390	-58
2022	9 386	10 607	-1 221
2023	8 225	6 736	1 489
2024	13 639	8 621	5 018

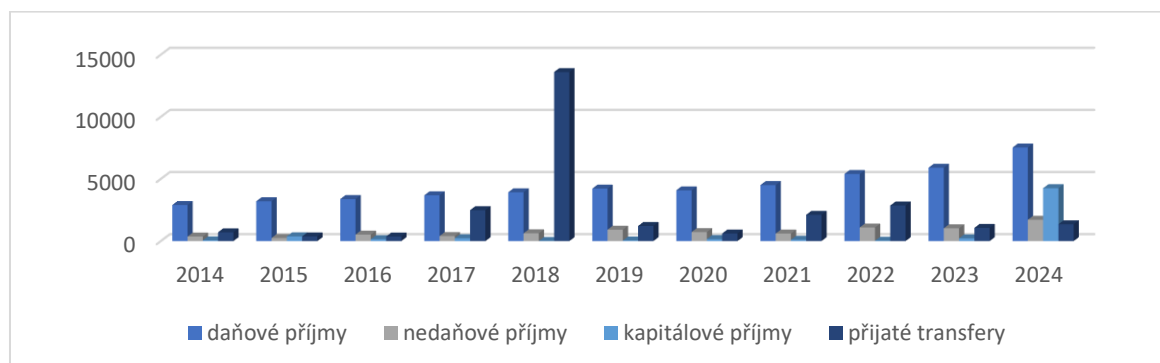
Zdroj: MONITOR, Informační portál MF

Hospodaření obce v uplynulých letech ukazuje proměnlivý vývoj: v letech 2014–2016 dosahovala obec přebytkového hospodaření, zatímco v letech 2017–2019 byly zaznamenány schodky. Nejvýraznější deficit byl zaznamenán v roce 2018, který vznikl s vyššími investičními výdaji spojenými se zbudováním splaškové kanalizace a ČOV. Od roku 2020 se hospodaření stabilizuje a v roce 2024 obec vykázala přebytek ve výši 5 018 tis. Kč. Celkově lze konstatovat, že obec Čejkovice disponuje stabilní majetkovou základnou a schopností hospodařit vyrovnaně, přičemž aktuální pozitivní saldo umožňuje plánovat další rozvojové a investiční aktivity.

3.7.1 PŘÍJMY

Příjmy obce jsou tvořeny daňovými, nedaňovými, kapitálovými příjmy a přijatými transfery. Největší podíl na daňových příjmech obce má DPH a daně z příjmů PO a FO. Nejvíce nedaňových příjmů tvoří příjmy z vlastní činnosti. Kapitálové příjmy vznikají především z prodeje dlouhodobého majetku. Přijaté transfery z veřejných rozpočtů jsou investičního či neinvestičního charakteru.

Graf č. 16 Příjmy obce v letech (v tis. Kč)



Zdroj: MONITOR, Informační portál MF

Příjmy obce v období 2014–2024 vykazují celkově rostoucí trend, přičemž jednotlivé složky příjmů se vyznačují rozdílnou stabilitou a charakterem. Hlavními zdroji příjmů jsou daňové a nedaňové příjmy, doplňované kapitálovými příjmy a přijatými transfery, které jsou spíše jednorázové a nepravidelné.

Daňové příjmy představují nejstabilnější a nejvýznamnější část rozpočtu obce. V průběhu sledovaného období vzrostly z 2 902 tis. Kč v roce 2014 na 7 530 tis. Kč v roce 2024. Tento postupný nárůst svědčí o stabilním ekonomickém rozvoji obce, zvyšující se daňové vybíratelnosti a případně růstu podnikatelské činnosti na jejím území.

Nedaňové příjmy, zahrnující například poplatky za služby, nájmy či pokuty, rovněž rostou, a to z 364 tis. Kč v roce 2014 na 1 714 tis. Kč v roce 2024. Tyto příjmy mají stabilní charakter, ale jejich objem je nižší než u daňových příjmů.

Kapitálové příjmy vzhledem ke svému charakteru nejsou pro obec významnou příjmovou položkou. Jak je vidět z grafu, jsou výrazně kolísavé, od několika desítek tisíc korun až po 4 259 tis. Kč v roce 2024. Tyto příjmy vyplývají převážně z prodeje majetku, podílů nebo investic a nemohou být považovány za pravidelný zdroj financování.

Přijaté transfery, zahrnující státní dotace, příspěvky či evropské projekty, vykazují největší kolísání. V letech 2014–2024 dosáhly minima kolem 367 tis. Kč (2016) a maxima 13 602 tis. Kč (2018). Jedná se o významný zdroj financování jednorázových investičních akcí, avšak jejich nepravidelnost omezuje spolehlivost při plánování rozpočtu.

Celkově lze konstatovat, že obec postupně zvyšuje své vlastní příjmy a disponuje rostoucím finančním potenciálem. Zároveň je však zřejmé, že výraznější investiční projekty jsou často financovány z jednorázových transferů nebo kapitálových příjmů, které nejsou stabilní.

3.7.2 VÝDAJE

Výdaje obce jsou tvořeny běžnými a kapitálovými výdaji. Nejvyšší podíl na běžných výdajích mají neinvestiční nákupy a související výdaje, které zahrnují především nákupy vody, paliv, energie,

materiálu a služeb. Další významnou položkou běžných výdajů jsou výdaje na platy a související výdaje. Kapitálové výdaje vznikají především z důvodu pořizování dlouhodobého majetku.

Graf č. 17 Výdaje obce v letech (v tis. Kč)



Zdroj: MONITOR, Informační portál MF

Výdaje obce v období 2014–2024 se skládají ze **běžných výdajů** a **kapitálových výdajů**, přičemž každá složka má odlišný charakter a dynamiku.

Běžné výdaje představují stabilní a pravidelnou část rozpočtu obce. V roce 2014 činily 2 763 tis. Kč a postupně rostly na 7 260 tis. Kč v roce 2024. Tyto výdaje zahrnují mzdy zaměstnanců obce, provozní náklady, služby, energie či sociální dávky. Postupný nárůst odráží zvyšování provozních nákladů, růst mezd a obecnou inflaci.

Kapitálové výdaje jsou výrazně kolísavé a souvisejí s investičními akcemi, jako jsou výstavba a rekonstrukce infrastruktury, nákup majetku nebo realizace projektů financovaných dotacemi. Největší výdaje byly zaznamenány v roce 2018 (17 650 tis. Kč) a v roce 2017 (5 012 tis. Kč), což odráží realizaci rozsáhlých investičních projektů. V ostatních letech jsou kapitálové výdaje nižší a nepravidelné, přizpůsobené konkrétním potřebám a dostupným prostředkům.

Celkově lze konstatovat, že obec postupně navyšuje své běžné výdaje, čímž zajišťuje stabilní provoz a fungování veřejné správy. Kapitálové výdaje jsou flexibilní a umožňují realizaci investičních projektů podle aktuálních priorit a dostupných financí. V kombinaci tyto výdaje umožňují obci udržet stabilní provoz a zároveň investovat do svého rozvoje.

3.7.3 ÚVĚRY A ZÁVAZKY

Obec využívá úvěrové financování pro realizaci rozsáhlých investičních projektů, které nelze pokrýt pouze z vlastních příjmů.

3.7.4 FINANČNÍ STAV A LIKVIDITA OBCE

Hodnocení finančního stavu a likvidity obce ukazuje, zda má obec dostatečné prostředky pro krytí krátkodobých výdajů, jakou rezervu drží pro neplánované situace a jak je připravena na plánované investiční projekty.

Níže uvedená tabulka shrnuje vybrané ukazatele finanční situace obce k 31. 12. 2024, získané ze Systému informativních a monitorujících ukazatelů. Ukazatele zahrnují stav peněžních prostředků,

provozní a investiční salda, dluhovou službu, likviditu, čistá aktiva a další klíčové parametry, které poskytují přehled o finanční stabilitě obce a její schopnosti financovat běžný provoz a investiční projekty.

Tabulka č. 3 Informativní a monitorující ukazatele k 31. 12. 2024

Ukazatel	Hodnota
Stav účtů	5 748 tis. Kč
Provozní saldo	2 120 tis Kč
Rozdíl prov. salda a	1 543 tis. Kč
Podíl prov. salda k	22,60 %
Provozní saldo na	9 tis. Kč
Běžné výdaje na	31 tis. Kč
Finanční stabilita	0,69
Podíl vlastních příjmů na	0,99
Dluh	1 370 tis. Kč
Dluh na obyvatele	6 tis. Kč
Dluhová služba	600 tis. Kč
Krytí dluhové služby	3,53
Běžná likvidita	6,83
Okamžitá likvidita	6,02

Zdroj: MONITOR, Informační portál MF

K 31. 12. 2024 disponovala obec na svých bankovních účtech **5 748 tis. Kč**, což představuje dostatečnou rezervu pro krytí běžných výdajů a částečnou přípravu na plánované investiční projekty.

Provozní saldo ukazuje, kolik finančních prostředků zůstane obci po pokrytí běžného provozu, které lze využít například na splátky úvěrů nebo části investic, tedy rozdíl mezi běžnými příjmy a běžnými výdaji. Po započtení úhrad splátek dluhů zůstalo **1 543 tis. Kč**, což potvrzuje, že obec je schopna pokrýt běžný provoz i závazky z dluhů bez ohrožení stability rozpočtu.

Běžné výdaje na obyvatele ukazují, kolik „stojí“ každý obyvatele obci ročně na běžném výdaji. Běžné výdaje obce na obyvatele dosáhly **31 tis. Kč**, což ukazuje průměrnou roční nákladovost na provoz jednoho obyvatele.

Finanční stabilita je ukazatel schopnosti obce pokrýt běžné výdaje vlastními příjmy. Hodnocení je v rozmezí 0-1, přičemž čímž blíže je číslo hodnotě 1, tím více je obec schopna pokrýt běžný provoz bez dotačních pomoci. Z údaje **0,69** vyplývá, že obec Čejkovice 69 % běžných výdajů kryje vlastními příjmy, zbytek pokrývají přijaté transfery. **Podíl vlastních příjmů na celkových příjmech** je procentuální podíl příjmů, které obec získává sama (daně, poplatky, pronájmy), vůči celkovým příjmům (včetně transferů a dotací). Ten v obci Čejkovice činí **99 %**, což svědčí o téměř nezávislém financování běžného provozu z vlastních zdrojů.

Dluh obce k 31. 12. 2024 dosahoval **1 370 tis. Kč**, přičemž roční dluhová služba (splátky jistiny a úroků) byla **600 tis. Kč**. Provozní saldo obce více než trojnásobně kryje dluhovou službu, což potvrzuje udržitelnost zadlužení a schopnost obce řádně splácet své závazky.

Běžná likvidita ukazuje schopnost obce pokrýt krátkodobé závazky krátkodobými aktivy (peníze na účtech, pohledávky, zásoby). Hodnota větší než 1 znamená, že obec má více aktiv než závazků. Likvidita obce je velmi dobrá. **Okamžitá likvidita** je podobný ukazatel jako běžná likvidita s tím rozdílem, že počítá s nejlídvinnějšími aktivy, kterými jsou peněžní prostředky na účtech a krátkodobé pohledávky, bez zásob. Znamená, kolik může obec okamžitě zaplatit svým závazkům bez nutnosti prodeje majetku či vybírání pohledávek. **Běžná likvidita** činí **6,83**, což znamená, že krátkodobá aktiva převyšují krátkodobé závazky více než šestinásobně. **Okamžitá likvidita** je **6,02**, ukazující, že obec disponuje prostředky schopnými okamžitě pokrýt své krátkodobé závazky, aniž by musela prodávat majetek či vybírat pohledávky.

Celková aktiva obce dosahují **50 029 tis. Kč**, což poskytuje silnou majetkovou základnu pro financování dalšího rozvoje a investičních projektů. Analýza těchto ukazatelů potvrzuje, že obec je finančně stabilní, má dostatečné rezervy, udržitelné zadlužení a vysokou schopnost krytí krátkodobých závazků, což zajišťuje její bezpečný provoz i prostor pro strategické investice.

3.8 VNĚJŠÍ VZTAHY A VAZBY NA OBCE

Rozvoj obce není ovlivňován pouze jejími vnitřními podmínkami, ale také vzájemnými vazbami a spoluprací s okolním prostředím. Vnější vztahy obce zahrnují jak spolupráci se sousedními obcemi, městy a regionálními institucemi, tak i členství ve svazcích obcí či místních akčních skupinách. Důležitou součástí jsou rovněž vazby na krajské a celostátní instituce, které obci poskytují metodickou i finanční podporu, a také partnerské vztahy, jež mohou mít formu přeshraniční či mezinárodní spolupráce.

Tato kapitola se zaměřuje na popsání a vyhodnocení těchto vazeb. Jejich kvalita a intenzita mají přímý vliv na možnosti čerpání dotačních prostředků, realizaci investičních projektů i celkovou schopnost obce prosazovat své zájmy v širším regionálním kontextu.

Obec Čejkovice aktivně rozvíjí spolupráci prostřednictvím členství v několika organizacích a svazcích obcí. Je členem **Dobrovolného svazku obcí Niva**, který vznikl v roce 1997 a sdružuje celkem sedm obcí za účelem koordinace rozvoje a spolupráce v oblasti infrastruktury a služeb. V roce 2000 vzniklo **Zájmové sdružení obcí Hrušovansko**, jehož zakládajícím členem jsou i Čejkovice.

Obec je dále zapojena do činnosti **MAS Hrušovansko, z. s.**, což jí umožňuje podílet se na přípravě a realizaci rozvojových projektů spolufinancovaných z evropských a národních dotačních zdrojů. Významné je také členství v **Břežanské dopravní společnosti**, která provozuje autobusovou a nákladní dopravu, zajišťuje školní a společenské zájezdy a zároveň poskytuje obcím široké technické služby. Mezi ně patří například zemní práce, údržba zeleně, odvoz odpadů, fekálií či materiálu, štěpkování větví, frézování pařezů nebo sekání a mulčování travnatých ploch.

Tato členství posilují postavení obce v rámci regionu, umožňují efektivnější prosazování společných zájmů a poskytují širší možnosti čerpání finančních prostředků i využívání technických služeb pro potřeby obce.

3.9 VÝCHODISKA PRO NÁVRHOVOU ČÁST

Návrhová část vychází ze závěrů analytické části, diskuzí členů zastupitelstva obce a výsledků dotazníkového šetření. Vyhodnocení dotazníkového šetření je přílohou tohoto dokumentu. Musí brát ohled na další koncepční dokumenty, zejména kraje a mikroregionu, aby nedocházelo k rozporům.

3.9.1 SHRNUÍ SITUAČNÍ ANALÝZY

Obec Čejkovice se vyznačuje stabilním demografickým vývojem, přičemž hlavním faktorem růstu populace je migrace. Vyšší vzdělanostní úroveň obyvatel a aktivní občanská participace přispívají k soudržnosti komunity a rozvoji kulturního a sportovního života. Nižší podíl dětí a vyšší index stáří představují potenciální riziko pro dlouhodobou udržitelnost populace.

Ekonomická situace obce je stabilní. Obec hospodaří vyrovnaně, disponuje silnou majetkovou základnou, rostoucími vlastními příjmy a nízkou závislostí na dotacích. Zadlužení je nízké a využíváno účelně, zejména pro strategické investice. Finanční ukazatele potvrzují vysokou likviditu a schopnost pokrýt běžný provoz i investiční projekty.

Technická a sociální infrastruktura je funkční a odpovídá velikosti obce. Zajišťuje stabilní zásobování médií, funkční odpadové hospodářství, dopravní dostupnost a základní komunitní služby. Nedostatky jsou zejména v dostupnosti některých veřejných služeb, absenci obchodní vybavenosti a částečné absenci chodníků.

Životní prostředí obce je stabilní s dobrou kvalitou ovzduší, nízkou hlučností a omezenou ekologickou zátěží. Území má převážně zemědělský charakter, což omezuje krajinnou pestrost a schopnost zadržovat vodu. Lesní porosty a vodní plochy přispívají k ekologické stabilitě. Další rozvoj by měl podporovat biodiverzitu, zadržování vody a odolnost vůči klimatickým změnám.

Bezpečnostní situace je stabilní, s nízkou kriminalitou a dostatečným zajištěním zásahového systému. Rizika přírodních katastrof jsou omezená, s ohledem na klimatickou proměnlivost je vhodné posilovat odolnost krajiny a infrastruktury.

Obec Čejkovice aktivně rozvíjí vnější vztahy prostřednictvím členství v regionálních svazcích, MAS a Břežanské dopravní společnosti. Tyto vazby posilují regionální postavení obce, umožňují efektivní čerpání finančních prostředků a podporují realizaci rozvojových projektů.

Celkově lze konstatovat, že obec Čejkovice má stabilní demografický, ekonomický a infrastrukturní základ, zdravé životní prostředí a aktivní komunitní život, což vytváří dobré předpoklady pro udržitelný rozvoj a další investice do rozvoje obce.

3.9.2 SWOT ANALÝZA

SWOT analýza je shrnutím předchozích kapitol. Umožňuje identifikovat silné a slabé stránky, příležitosti a hrozby pro rozvoj obce:

Strenghts – silné stránky

Rozvojově jednoznačně pozitivní a současně aktivní jevy a trendy vývoje obci;

Weaknesse – slabé stránky

Rozvojově negativní a současně aktivně působící jevy a trendy vývoje v obci;

Opportunities – příležitosti

Rezervy a nevyužitý rozvojový potenciál + vnější zdroje;

Threats – hrozby

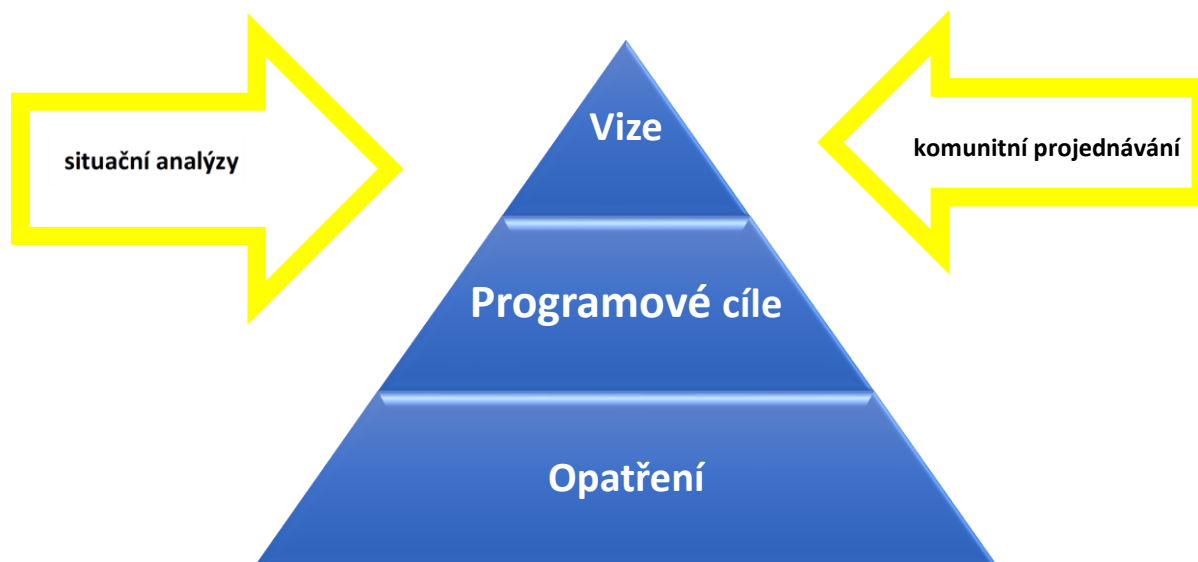
Faktory vnějšího prostředí ležící mimo kontrolu společnosti.

Tabulka č. 4 SWOT analýza

SILNÉ STRÁNKY	SLABÉ STRÁNKY
Stabilní demografický vývoj, pozitivní migrace	Nižší podíl dětí, vyšší index stáří
Vysoká míra občanské aktivity	Omezená dostupnost veřejných služeb
Ekonomická stabilita	Částečná absence chodníků
Dobře rozvinutá technická infrastruktura	Nízká krajinná pestrost s převahou orné půdy, omezené zadržování vody v krajině
Funkční sociální a kulturní infrastruktura	Omezená dostupnost železniční dopravy
Kvalitní životní prostředí	Závislost na spádových obcích
Aktivní spolkový život, komunitní soudržnost	
Dobrá integrace do regionálních struktur (svazky obcí, MAS apod.)	
PŘÍLEŽITOSTI	HROZBY
Rozvoj komunitních a volnočasových aktivit	Stárnutí populace
Efektivní využití místních podnikatelských kapacit	Klimatické změny a extrémní jevy (sucho, přívalové srážky, větrné eroze, riziko požárů)
Další čerpání dotací a investičních prostředků	Snižující odolnost území vůči environmentálním změnám (omezená krajinná rozmanitost)
Posilování ekologické stability a krajinné diverzity	Odliv obyvatel do obcí s vyšší vybaveností
Opatření pro zadržování vody v krajině	Závislost na okolních obcích kvůli absenci některých služeb a vybavenosti
Rozšíření základních služeb	Omezení rozvoje infrastruktury při nedostatku investic
Rozvoj moderních technologií v obci	

4 NÁVRHOVÁ ČÁST

Návrhová část vychází z výsledků situační analýzy území včetně výsledků dotazníkového šetření. Jak ukazuje následující schéma, zastřešujícím prvkem návrhové části je vize strategie. Vize znamená představu žádoucího budoucího cílového stavu území a je shrnuta do jednoduchého popisu ideálního stavu, kterého má být v území v daném časovém horizontu dosaženo.



Na vizi navazují programové cíle, které vizi upřesňují a konkretizují. Programové cíle jsou nadále rozvedeny do jednotlivých opatření, která představují kroky potřebné pro naplnění programových cílů. Pod opatření následně spadají jednotlivé rozvojové aktivity, které představují konkrétní projekty pro rozvoj v daných oblastech.

4.1 VIZE

Strategická vize popisuje základní obrysy stavu obce, kterého by mělo být dosaženo v roce 2028. Vize musí být realistická, ale zároveň nesmí podceňovat rozvojový potenciál regionu. Vychází z principu kombinace podpory silných stránek a eliminace těch slabých, při současné snaze o využití příležitostí a překonání hrozeb.

Pro obec Čejkovice je důležité zejména:

- zachovat stabilní populační vývoj a vytvářet podmínky pro život všech generací,
- zvyšovat dostupnost základních služeb a pracovních příležitostí,
- podporovat komunitní život, spolkovou činnost a kulturní tradice,
- rozvíjet dopravní a technickou infrastrukturu, zejména s důrazem na bezpečnost pěších a kvalitu veřejných prostranství,
- pečovat o krajinu a přírodní zdroje, realizovat opatření pro zadržování vody a posilování ekologické stability,
- podporovat udržitelný a odpovědný rozvoj obce, založený na finanční stabilitě a regionální spolupráci.

4.2 PROGRAMOVÉ CÍLE

Programové cíle představují hlavní směry rozvoje obce, které konkretizují naplnění strategické vize. Jsou zaměřeny na podporu silných stránek, odstranění zjištěných nedostatků a využití rozvojových příležitostí. Každý z cílů vychází ze situační analýzy a SWOT analýzy a slouží jako rámec pro navrhovaná opatření a rozvojové aktivity.

1. Kvalitní život pro všechny generace

Cílem je udržet stabilní demografický vývoj obce a zajistit, aby Čejkovice zůstaly atraktivním místem pro život všech věkových skupin. Důraz je kladen na podporu dostupného bydlení, rozvoj základních služeb a vytváření podmínek pro aktivní komunitní život. Součástí je také rozšiřování volnočasových a sociálních aktivit, včetně podpory péče o seniory a rodiny s dětmi.

2. Rozvoj infrastruktury a bezpečné mobility

Cílem je zajištění kvalitní a bezpečné dopravní infrastruktury odpovídající potřebám obyvatel. Prioritou je doplnění chybějících chodníků, zlepšení pěší a cyklistické prostupnosti obce a rozvoj parkovacích ploch. Současně je cílem modernizace a efektivní správa technické infrastruktury – vodovodu, kanalizace, odpadového hospodářství a energetických sítí.

3. Udržitelná krajina a kvalitní životní prostředí

Cílem je posílení ekologické stability a odolnosti krajiny vůči klimatickým změnám. Obec se zaměří na opatření pro zadržování vody v krajině, výsadbu zeleně, podporu biodiverzity a ochranu zemědělské půdy. Důraz bude kladen také na estetickou úroveň veřejných prostranství, čistotu obce a zlepšování mikroklimatu.

4. Stabilní a odpovědné hospodaření obce

Cílem je zachovat finanční stabilitu a samostatnost obce při zajištění dostatečných prostředků pro její rozvoj. Obec bude podporovat efektivní využívání svého majetku, transparentní hospodaření a využívání dotačních zdrojů. Součástí cíle je i podpora místního podnikání a vytváření podmínek pro vznik nových pracovních příležitostí.

5. Aktivní komunita a spolupráce v regionu

Cílem je posilování společenské soudržnosti, rozvoj spolkového života a podpora občanských iniciativ. Obec bude nadále spolupracovat s okolními obcemi, svazky a místní akční skupinou na koordinaci projektů a sdílení zkušeností. Spolupráce s regionálními partnery má přinášet synergické efekty v oblasti služeb, kultury, dopravy i životního prostředí.

4.3 OPATŘENÍ

Opatření podrobněji rozvíjejí programové cíle. Stanovují konkrétní oblasti a způsoby, kterými bude obec realizovat své programové cíle a naplňovat strategickou vizi. Jsou zaměřena na podporu silných stránek obce, eliminaci slabých stránek a efektivní využití příležitostí s ohledem na identifikovaná rizika.

1. Kvalitní život pro všechny generace

- a) Podporovat dostupné bydlení a postupnou obnovu a rozšíření bytového fondu.
- b) Rozvíjet a zajišťovat dostupnost základních služeb pro děti, seniory a rodiny s dětmi.
- c) Podporovat rozvoj volnočasových, kulturních a sportovních aktivit pro všechny věkové skupiny.
- d) Posilovat komunitní soudržnost prostřednictvím podpory spolkového života a dobrovolnických aktivit.

2. Rozvoj infrastruktury a bezpečné mobility

- a) Dokončit chybějící chodníky a zlepšit pěší a cyklistickou prostupnost obce.
- b) Rozšířit a modernizovat parkovací plochy v návaznosti na potřeby obyvatel a návštěvníků.
- c) Udržovat a modernizovat technickou infrastrukturu – vodovod, kanalizaci, odpadové hospodářství a energetické sítě.
- d) Podporovat bezpečnost v dopravě a efektivní propojení s regionální dopravní sítí.

3. Udržitelná krajina a kvalitní životní prostředí

- a) Posilovat ekologickou stabilitu a odolnost krajiny vůči klimatickým změnám.
- b) Podporovat opatření pro zadržování vody v krajině, výsadbu zeleně a ochranu zemědělské půdy.
- c) Podporovat biodiverzitu a zvyšovat estetickou úroveň veřejných prostranství.
- d) Zajišťovat pravidelnou údržbu obce, čistotu veřejných prostranství a péči o mikroklima.

4. Stabilní a odpovědné hospodaření obce

- a) Zachovat finanční stabilitu a soběstačnost obce při plánování investic a rozvoje.
- b) Efektivně využívat obecní majetek a transparentně hospodařit s prostředky.
- c) Podporovat čerpání dotačních zdrojů a investiční projekty v prioritních oblastech.
- d) Podporovat místní podnikání a vytváření nových pracovních příležitostí.

5. Aktivní komunita a spolupráce v regionu

- a) Posilovat občanskou angažovanost a komunitní aktivity, včetně spolkového života.
- b) Upevňovat spolupráci s okolními obcemi, svazky a MAS Hrušovansko.
- c) Koordinovat rozvojové projekty a sdílet zkušenosti v rámci regionu.
- d) Využívat synergické efekty spolupráce v oblasti služeb, kultury, dopravy a životního prostředí.

4.4 ROZVOJOVÉ AKTIVITY

Cíl 1. Kvalitní život pro všechny generace

Aktivita	Zdroje financování
revitalizace volnočasového areálu	obecní rozpočet, dotační tituly MMR, EU fondy
výstavba dětských hřišť a sportovišť	obecní rozpočet, krajské dotační programy,
podpora aktivit pro seniory a rodiny s dětmi	obecní rozpočet, dotace MPSV, granty NNO

Cíl 2. Rozvoj infrastruktury a bezpečné mobility

Aktivita	Zdroje financování
doplnění chybějících chodníků	obecní rozpočet, Státní fond dopravní infrastruktury, krajské programy
zlepšení pěší a cyklistické prostupnosti	obecní rozpočet, dotační tituly EU, krajské dotace
bezpečnost a komfort stávajících parkovacích míst, případně rozšíření parkovacích ploch	obecní rozpočet, dotace na místní infrastrukturu

Cíl 3. Udržitelná krajina a kvalitní životní prostředí

Aktivita	Zdroje financování
výsadba stromů a zeleně	obecní rozpočet, dotační programy Ministerstva životního prostředí, EU fondy
výstavba vsakovacích nádrží a úprava vodních toků	dotace na ekologické projekty, EU fondy, krajské dotační tituly
ochrana zemědělské půdy a podpora biodiverzity	obecní rozpočet, dotační tituly MZe, EU fondy

Cíl 4. Stabilní a odpovědné hospodaření obce

Aktivita	Zdroje financování
pronájem nevyužívaných nemovitostí a pozemků	výnos z pronájmu
optimalizace provozních nákladů a majetku	realizace vlastních rozpočtových úspor
využívání dotačních zdrojů pro rozvojové projekty	státní a evropské dotační programy

5. Aktivní komunita a spolupráce v regionu

Aktivita	Zdroje financování
podpora spolkového života a občanských iniciativ	obecní rozpočet, granty MK ČR, krajské programy
realizace společných projektů s MAS a svazky	dotační tituly EU, krajské a státní dotace,
organizace regionálních kulturních a sportovních akcí	obecní rozpočet, sponzoři, dotační programy

5 SEZNAM POUŽITÝCH GRAFŮ

Graf č. 1 Počet obyvatel.....	5
Graf č. 2 Přirozené saldo obyvatel.....	6
Graf č. 3 Migrační saldo obyvatel.....	7
Graf č. 4 Věková struktura obyvatelstva obce Čejkovice k 31. 12. 2024.....	7
Graf č. 5 Věková struktura obyvatelstva Čejkovice k 31. 12. 2024 ve srovnání s vyššími územními celky..	8
Graf č. 6 Vzdělanostní struktura obyvatelstva dle SLDB 2021 a 2011.....	9
Graf č. 7 Struktura zaměstnanosti podle hlavní třídy zaměstnávání dle SLDB 2021.....	11
Graf č. 8 Vývoj nezaměstnanosti v letech 2014-2022.....	12
Graf č. 9 Organizační struktura dle právní formy k 31. 12. 2024.....	13
Graf č. 10 Klasifikace ekonomických činností dle CZ NACE k 30. 6. 2024.....	13
Graf č. 11 Vývoj kriminality v obci.....	20
Graf č. 12 Výskyt srážek v Jihomoravském kraji v letech 2014-2024.....	21
Graf č. 13 Výskyt srážek v Jihomoravském kraji v roce 2024.....	22
Graf č. 14 Počet domů v obci ve srovnání SLDB 2021 se SLDB 2011.....	25
Graf č. 15 Pozemková skladba k 31. 12. 2024.....	29
Graf č. 16 Příjmy obce v letech (v tis. Kč).....	35
Graf č. 17 Výdaje obce v letech (v tis. Kč).....	36

6 SEZNAM POUŽITÝCH TABULEK

Tabulka č. 1 Ekonomická zátěž k 31. 12. 2024.....	8
Tabulka č. 2 Hospodaření obce v letech.....	34
Tabulka č. 3 Informativní a monitorující ukazatele k 31. 12. 2024	37

7 SEZNAM POUŽITÝCH OBRÁZKŮ

Obrázek č. 1 Správní obvod obce s pověřeným obecním úřadem.....	4
Obrázek č. 2 Intenzita dopravy v obci v roce 2020.....	16
Obrázek č. 3 Podrobný přehled sčítání intenzity dopravy na úseku č. 6-4290 silnice č. III/3974.....	16
Obrázek č. 4 Mapa dopravních nehod.....	17
Obrázek č. 5 Plán sítě linek IDS JMK přes obec Čejkovice.....	18
Obrázek č. 6 Mapa kriminality v období 2014- 2024.....	20
Obrázek č. 7 Intenzita sucha v okrese Znojmo v roce 2024.....	22
Obrázek č. 8 Záplavové území.....	23
Obrázek č. 9 Ohrožení větrnou erozí.....	23
Obrázek č. 10 Ohrožení vodní erozí.....	24
Obrázek č. 11 Kostel Panny Marie Sněžné.....	23
Obrázek č. 12 Venkovní kulturní areál.....	28
Obrázek č. 13 Místní knihovna.....	28
Obrázek č. 14 Dětské hřiště.....	28

Obrázek č. 15 Tenisové kruty.....	28
Obrázek č. 16 36. nejvyšší 24hod. průměrné koncentrace PM10 na měřicích stanicích AIM, 2024.....	30
Obrázek č. 17 Roční průměrné koncentrace PM2,5 na měřicích stanicích AIM, 2024.....	31
Obrázek č. 18 26. nejvyšší hodnoty maximálního denního 8hod. klouzavého průměru koncentrací přízemního ozonu v průměru za 3 roky na měřicích stanicích AIM, 2022–2024.....	32

8 SEZNAM POUŽITÝCH ZKRATEK

ARES	Administrativní registr ekonomických subjektů
ČOV	čistírna odpadních vod
ČR	Česká republika
ČHMÚ	Český hydrometeorologický ústav
ČSÚ	Český statistický úřad
FO	fyzická osoba
IDS	integrovaný dopravní systém
JPÚ	jednoduché pozemkové úpravy
JmK	Jihomoravský kraj
MAS	místní akční skupina
MPSV	ministerstvo práce a sociálních věcí
ORP	obec s rozšířenou působností
PM	částice prachu (particulate matter)
SLDB	sčítání lidu, domů a bytů

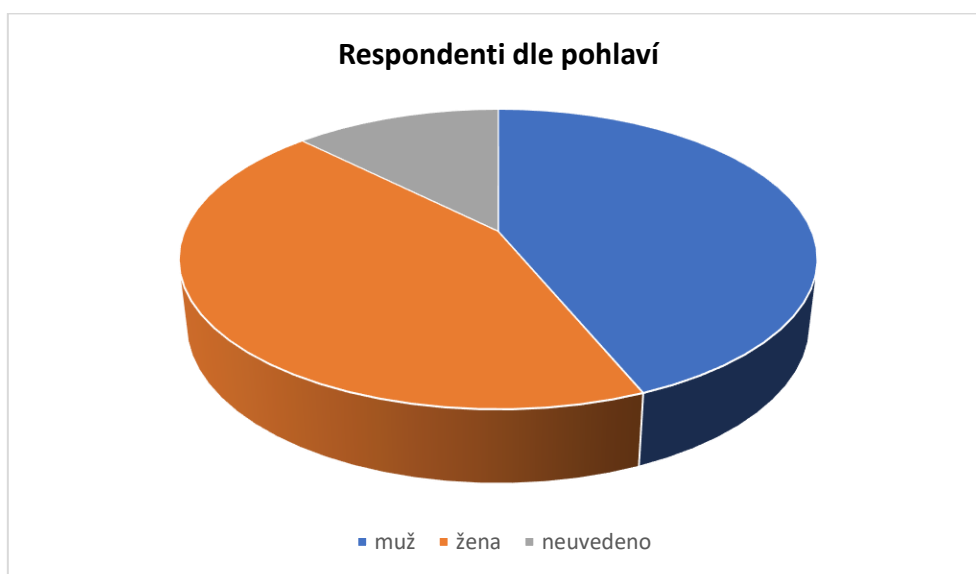
9 PŘÍLOHA 1 – VÝSLEDKY DOTAZNÍKOVÉHO ŠETŘENÍ

V rámci zpracování Programu rozvoje obce Čejkovice bylo realizováno dotazníkové šetření mezi obyvateli obce. Dotazníky byly rozeslány do všech domácností a občané byli informováni o možnosti elektronického vyplnění prostřednictvím všech dostupných komunikačních kanálů. Sběr odpovědí probíhal v létě 2023.

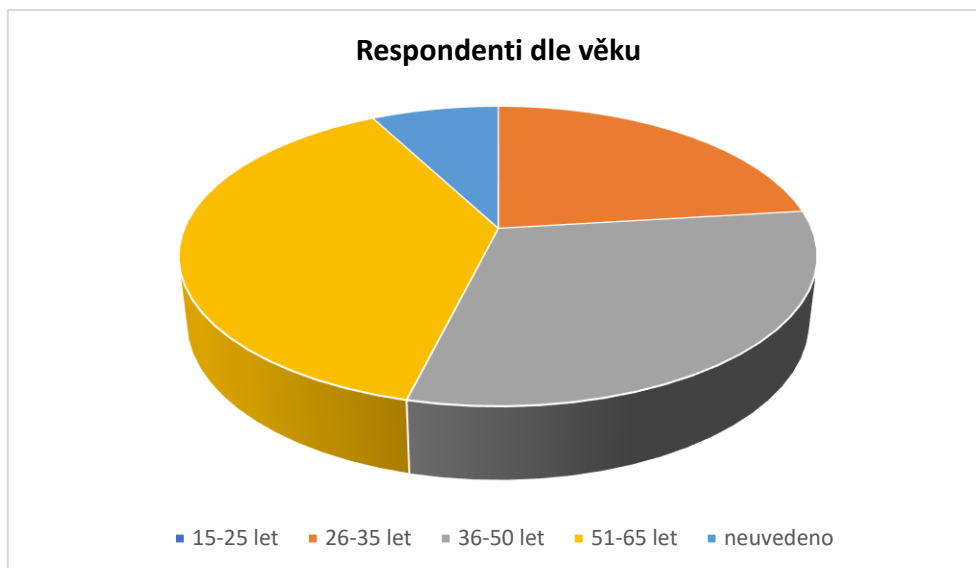
Celkem se dotazníkového šetření zúčastnilo 16 respondentů – 15 dotazníků bylo vyplněno písemně a 1 elektronicky. Účast byla tedy relativně nízká, což je třeba zohlednit při interpretaci výsledků. Výsledky šetření nelze považovat za plně reprezentativní pro celou populaci obce, poskytují však užitečný orientační pohled na názory a potřeby zapojených občanů.

Vyhodnocení se zaměřuje na klíčové oblasti života v obci, včetně spokojenosti s dostupností služeb, kvalitou veřejných prostor, dopravní obslužností a možnostmi komunitního života. Výsledky mohou sloužit jako doplňující podklad pro plánování rozvojových opatření a priorit obce.

Před vyhodnocením odpovědí je důležité znát základní charakteristiky účastníků dotazníkového šetření, jako je pohlaví, věk, vzdělání či sociální postavení. Tyto údaje pomáhají interpretovat výsledky, identifikovat případná zkreslení a posoudit, do jaké míry odpovědi odrážejí názory celé populace obce. Charakteristika respondentů také umožňuje lépe cílit budoucí šetření a plánovat opatření odpovídající potřebám různých skupin obyvatel.



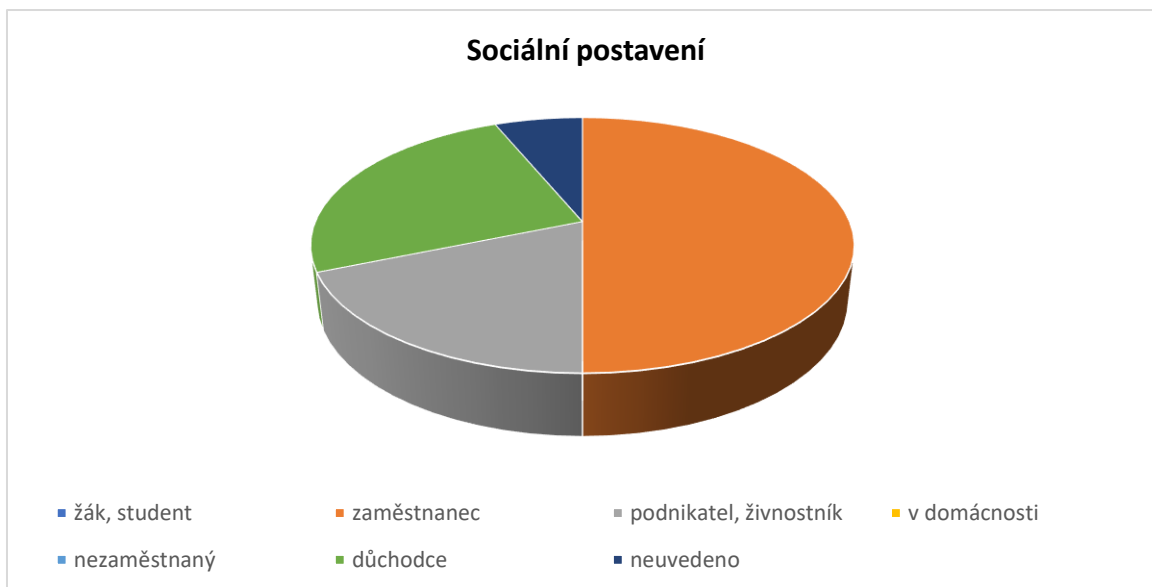
Průzkumu se zúčastnilo 7 mužů a 7 žen, 2 respondenti pohlaví neuvedli.



Nejvíce respondentů 58 % zastupuje věková skupina 51-65 let, následuje 31 % respondentů ve skupině 36-50 a 66 let více, a 23 % ve skupině 26-35 let. Jeden z dotazovaných věk neuvedl. Průzkumu se nezúčastnil žádný respondent zastupující věkovou kategorií 15-25 let.



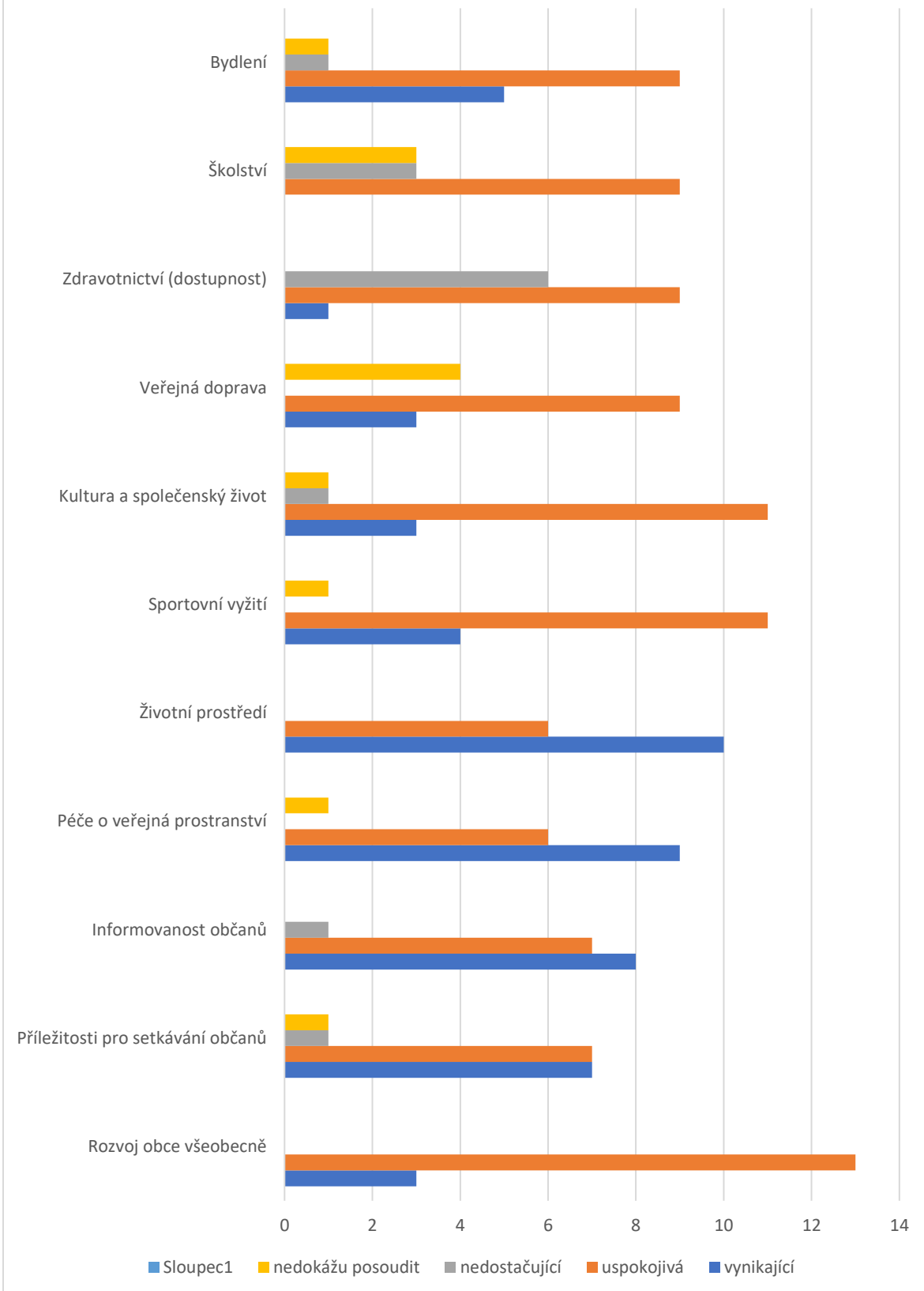
Z celkového počtu respondentů tvoří 40 % občané se středním vzděláním zakončeným maturitní zkouškou, 33 % se středním odborným vzděláním, 13 % se vzděláním vysokoškolským, 6 % s vyšším odborným vzděláním a 6 %, tj. 1 občan, vzdělání neuvedl.



50 % respondentů je zaměstnáno, 19 % podniká a 25 % pobírá invalidní nebo starobní. 6 %, tj. respondent, své sociální postavení nevedl. Průzkumu se nezúčastnil žádný zástupce ze skupin žák, student, nezaměstnaný a v domácnosti.

Charakteristika respondentů ukazuje, že názory získané průzkumem odrážejí především perspektivu zaměstnaných občanů, podnikatelů a seniorů. Výsledky tak nelze považovat za plně reprezentativní pro celou populaci obce, ale poskytují cenný orientační pohled na potřeby a preference aktivních obyvatel.

Jak hodnotíte situaci v následujících oblastech?



Někteří respondenti se v rámci písemné formy dotazníku nevyjádřili k některým hodnoceným oblastem a jejich odpovědi tak nemohly být zaneseny do grafu. Jedná se však v řádech o jednotky, které nemají významný vliv na celkové vyhodnocení průzkumu.

Hodnocení jednotlivých oblastí umožňuje identifikovat silné stránky obce, oblasti s potenciálem zlepšení a místa, kde je vnímána nedostatečná dostupnost služeb či infrastruktury. Jednoznačně nejlépe je hodnoceno životní prostředí. Pozitivně je také vnímána péče o veřejné prostranství a informovanost občanů. Oblastí, ve kterých převládá hodnocení „uspokojivé“, případně se objevuje malé množství „nedostačující“ jsou příležitosti pro setkávání občanů, sportovní vyžití, bydlení a kultura a společenský život. Tato témata jsou vnímána respondenty v zásadě pozitivně, ale jde sledován potenciál pro zlepšení. Největší nedostatek účastníci průzkumu shledávají ve zdravotnictví a školství. Celkově je hodnocení pozitivní, nicméně je třeba brát v úvahu nízký počet respondentů.

Co považujete za největší přednosti obce?
Kroužky pro děti
Soudržnost
Výhody malé obce – klidné prostředí
Bezpečnost
Technická infrastruktura – elektřina, pitná voda, plyn, kanalizace
Vedení obce
Komunita
Čistota a upravenost veřejných prostranství
Kulturní/společenské/sportovní akce v obci, akce pro děti
Dopravní dostupnost
Poloha obce
Informovanost

Pro přehlednost nejsou v tabulce uvedeny jednotlivé doslovné odpovědi z každého dotazníku zvlášť. Různorodé formulace respondentů s totožným významem jsou zahrnuty pod jednotným souhrnným označením specifikujícím danou přednost obce.

Respondenti vnímají obec především jako místo s pevně propojenou komunitou a aktivním společenským životem. Oceňují zde bezpečné a klidné prostředí, dobře fungující infrastrukturu a snadnou dostupnost. Silná je také schopnost obce pořádat kulturní a sportovní aktivity, zejména pro děti, a informovanost obyvatel. Celkově tyto faktory přispívají k pocitu spokojenosti a dobré kvality života v obci.

Co považujete za největší slabiny obce?
Pasivita a zapojení občanů
Absence obchodu

Absence koupaliště
Stav místních komunikací, absence
Nerespektování dopravního značení v obci
Vysoký výskyt kamionové dopravy
Volně pobíhající psi
Přemnožené kočky
Neudržované prostranství před domy
Zaměstnanost
Nedostatek lesů v blízkosti obce

V tabulce nejsou uvedeny jednotlivé doslovné odpovědi z každého dotazníku zvlášť. Různorodé formulace respondentů s totožným významem jsou zahrnuty pod jednotným souhrnným označením specifikujícím danou slabinu obce.

Respondenti vnímají obec jako místo s určitými nedostatky v oblasti zapojení občanů a komunitní aktivity. Mezi hlavní slabiny patří absence obchodu a stav místních komunikací, respektive jejich absence. Dalšími problémy jsou zvýšená doprava těžkých vozidel, volně pobíhající zvířata a neudržovaná prostranství v okolí domů. Objevují se také připomínky k zaměstnanosti a omezenému množství lesů v okolí obce. Celkově tyto faktory ukazují na oblasti, kde je prostor pro zlepšení kvality života a rozvoj obce.



K uvedenému dotazu mohli respondenti zvolit tři priority, do kterých by investovali obecní finanční prostředky, kdyby o jejich využití mohli rozhodnout. Nejvíce preferují investice do rekonstrukce místních komunikací a zřízení dalších provozoven obchodu a služeb v obci, což odráží potřebu zlepšení infrastruktury a dostupnosti základních služeb. Dále je relativně často zmiňována péče o veřejnou zeleň a prostranství a podpora bytové výstavby, což ukazuje zájem o zlepšení kvality prostředí a dostupnost bydlení. Méně prioritizovanou oblastí jsou kulturní a společenské akce a sportovní aktivity, které sice mají význam pro komunitní život, ale pro většinu respondentů nejsou tak naléhavé jako základní infrastruktura a služby.

V rámci prioritizovaných oblastí měli dále respondenti konkretizovat aktivitu, kterou navrhují realizovat.

Priorita	Návrh realizace
Podpora bytové výstavby	Výstavba multifunkční budovy vč. sálu a bytů Zajištění nových stavebních pozemků
Podpora kulturních a společenských akcí	Více společenských akcí pro dospělé Místo pro setkávání – rekonstrukce stávající klubovny ve volnočasovém areálu či nová výstavba V rámci hodů větší zaměření na folklorní tradice, zvýšení nabídky dětských atrakcí
Podpora sportovních aktivit	Sportovní kroužky pro děti i dospělé
Péče o veřejnou zeleň a prostranství v obci	Výsadba kvetoucích keřů Úprava zeleně naproti rybníku Obnova živého plotu v parku Výsadba ovocných stromů
Zřízení dalších provozoven obchodu a služeb v obci	Koupaliště Obchod – buňka s pečivem na parkovišti před restaurací
Rekonstrukce místních komunikací	Komunikace za fotbalovým hřištěm

	<p>Všechny komunikace vyjma cesty od restaurace k bývalému JZD</p> <p>Chodník od kostela k volnočasovému areálu</p> <p>Komunikace v obci mimo hlavní silnici</p> <p>Obnova točny</p> <p>Obnova starých chodníků</p> <p>Úprava úseku od kostela podél hlavní komunikace ke kabinám hřiště (uvolňování kamenů z kraje vozovky)</p> <p>Heřmanov</p>
--	--

Další náměty, připomínky, komentáře:

Sociální infrastruktura	<p>Podněty</p> <ul style="list-style-type: none"> • zřízení menší školičky • zajištění lékaře v obci pro děti/dospělé • zlepšení informovanosti o akcích – nefungují e-maily • zřízení obchodu v obci je nadbytečné, občané jsou zvyklí dojíždět • obnovení dětské hřiště, rozšíření herních prvků <p>Pozitivní hodnocení</p> <ul style="list-style-type: none"> • dobrá dostupnost školských zařízení • aktivní přístup k pořádání akcí v obci • nové stavební parcely, příliv obyvatel • nové veřejné toalety ve volnočasovém areálu
Technická infrastruktura	<ul style="list-style-type: none"> • zajistit další zdroj pitné vody • rekonstrukce betonové plochy ve volnočasovém areálu

	<ul style="list-style-type: none"> • rekonstrukce zastřešení nad tribunou
Životní prostředí	<p>Podněty</p> <ul style="list-style-type: none"> • přeplněnost kontejnerů na tříděný odpad • vyřešit navážku za hřištěm • dřevo na chodníku před bytovkou <p>Pozitivní hodnocení</p> <ul style="list-style-type: none"> • přístup k správnému nakládání s odpady • nádoby na tříděný odpad pro domácnosti
Obecné	<p>Pozitivní hodnocení</p> <ul style="list-style-type: none"> • stávající zastupitelstvo obce